

La Fauna Vertebratica del Parco Naturale Regionale di Porto Conte

Antonio Torre

IVRAM

1 INTRODUZIONE

La componente faunistica vertebratica terrestre del Parco Naturale Regionale di Porto Conte è senza dubbio un elemento caratterizzante l'intera area. Essa ha conosciuto nell'arco degli ultimi 60 anni una profonda modificazione con l'estinzione di alcune specie di rilevante interesse come la Foca monaca e il Falco pescatore e l'introduzione di alcune specie di Mammiferi come il Daino, il cavallino della Giara e l'asinello biaco dell'Asinara e l'asinello grigio sardo. Inoltre, alcune specie particolarmente sensibili come la Berta maggiore stanno subendo una forte pressione involontaria da parte del mondo della pesca e la colonia dei Grifoni ha raggiunto negli ultimi anni una consistenza numerica che potrebbe portare questa specie ad estinguersi dal territorio del Parco. Infine, la presenza del cinghiale che all'interno dell'area del Parco trova protezione, costituisce un elemento di forte conflittualità con gli agricoltori che operano nelle immediate vicinanze del Parco.

La presente relazione introduttiva, intende fornire una conoscenza sullo status faunistico, sulla fenologia, sul livello di minaccia e di conservazione di ciascuna delle specie dei vertebrati terrestri appartenenti alle Classi degli Anfibi, dei Rettili, degli Uccelli e dei Mammiferi che si riproducono all'interno del Parco. Inoltre, considerata l'importanza che la Sardegna, per la sua posizione geografica nel centro del Mediterraneo occidentale, riveste per le specie di uccelli migratori e svernanti, si fornisce un primo elenco di tutte le specie di uccelli migratori, svernanti e nidificanti riscontrati negli ultimi 35 anni all'interno dell'attuale area del Parco.

2 AREA DI STUDIO

L'area di studio, la cui superficie complessiva è di 5350 ha, comprende l'intero perimetro del Parco Naturale Regionale di Porto Conte ricadente nel Comune di Alghero.

L'area in oggetto ha rilevante interesse naturalistico ed ospita una biodiversità faunistica d'importanza comunitaria. Per tale motivo al suo interno insistono una parte del Sito di Interesse Comunitario ITB011155 "Lago Baratz-Porto Ferro" (fig 2) e l'intera porzione terrestre del Sito ITB0101142 "Capo Caccia (con le isole Foradada e Piana) e P.ta Giglio" (fig. 3), individuati ai sensi della Direttiva 43/92 CEE, e la porzione terrestre della Zona di Protezione Speciale ITB013044 "Capo Caccia", individuata ai sensi della Direttiva 409/79 CEE aggiornata con la Direttiva 2009/147 (fig. 4).

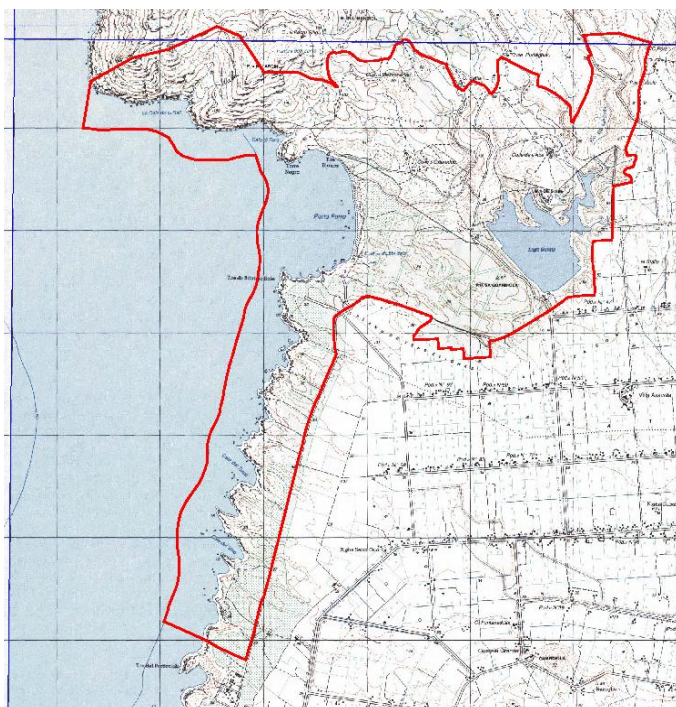


Fig. 1. Perimetro del SIC ITB011155 Lago di Baratz-Porto Ferro.

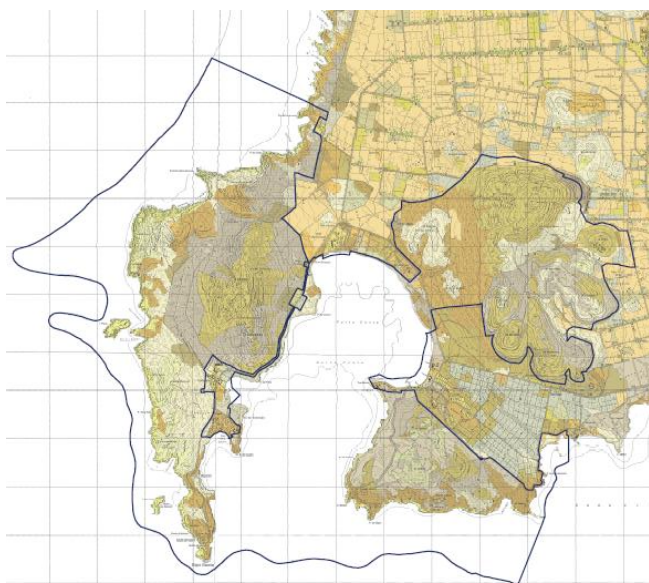


Fig. 2. Perimetro del SIC ITB010042 Capo Caccia (comprese le isole Foradada e Piana) e P.ta Giglio.

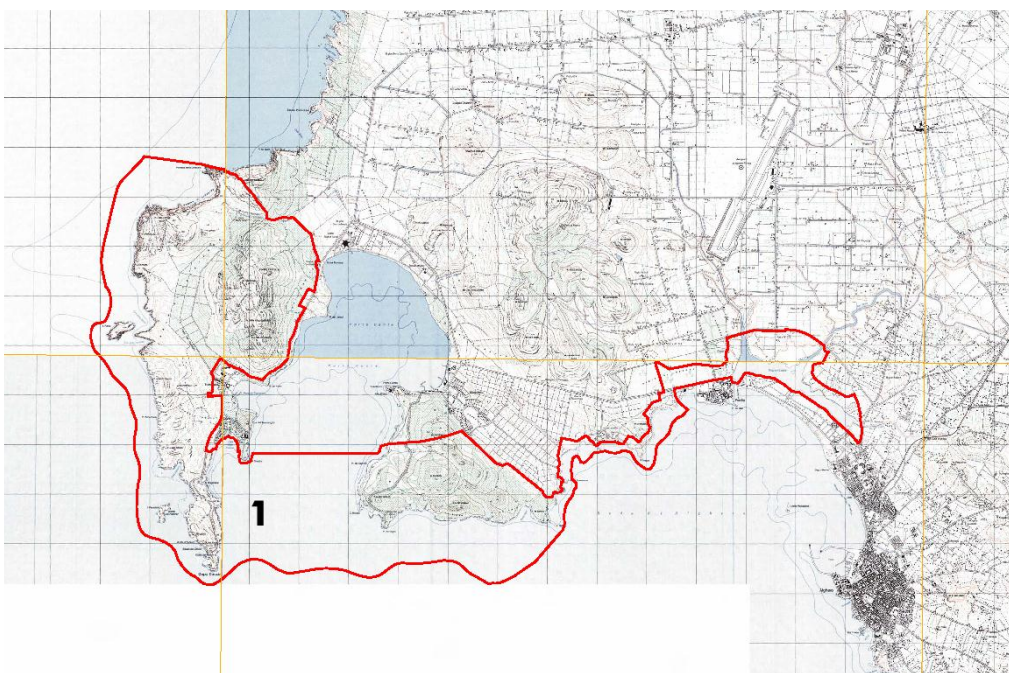


Fig. 3. Perimetro della ZPS ITB013044 "Capo Caccia"

3. MATERIALI E METODI

3.1 Criteri e parametri utilizzati

3.1.1 Nomenclatura scientifica

La nomenclatura scientifica, per quanto riguarda soprattutto le Classi degli Anfibi, Rettili e Mammiferi, è quella utilizzata da Amori *et al.* (1993) nella “*Check-list delle specie della fauna d'Italia*”, mentre per la Classe degli Uccelli ci si è riferiti a quella utilizzata da Brichetti & Massa (1997).

3.1.2 Codice Euring

Il codice numerico Euring precede il nome italiano di tutte le specie di uccelli (Bendini, 1985).

3.1.3 Categoria corologica

La categoria corologica segue la classificazione proposta da Brichetti (1997) e viene fornita solo per gli Uccelli.

3.1.4 Status faunistico

Per indicare lo status faunistico delle singole specie sono state considerate le categorie fenologiche che le caratterizzano, abbreviate secondo la seguente simbologia:

riproduzione certa → Rcerta (1991-2010)

Anfibi: adulti in canto, riscontro di ovature

Rettili: presenza di adulti

Mammiferi: presenza di adulti, di femmine pregne

Uccelli: quando viene osservato trasporto di materiale per la costruzione del nido, nido con uova o nido vuoto, trasporto imbeccata e sacche fecali, juvenes non volanti. (Meschini e Frugis eds, PAI, 1993);

riproduzione probabile → Rprob

Anfibi, Rettili e Mammiferi: la presenza è attestata da terze persone senza che sia stato possibile una sua verifica

Uccelli: quando viene rilevato un uccello in canto o in difesa del territorio o in parata nuziale, ma senza ulteriori prove di nidificazione;

riproduzione possibile → Rposs

Uccelli: quando la specie è stata osservata in periodo riproduttivo ma senza alcuna indicazione di nidificazione (Meschini e Frugis 1993).

riproduzione storica → R storica

Specie la cui riproduzione è stata documentata nel periodo 1900 – 1990.

Per quanto riguarda gli Uccelli vengono considerate anche le seguenti categorie:

S = Sedentaria o Stazionaria (sedentary), categoria sempre abbinata alle specie nidificanti;
relativa a specie o popolazione legata per tutto il corso dell'anno a un determinato territorio dove si compie il ciclo riproduttivo; possono verificarsi erratismi stagionali di breve portata in relazione a particolari condizioni meteorologiche.

M = Migratrice, specie migratrice che compie annualmente spostamenti dalle aree di nidificazione verso i quartieri di svernamento, oppure specie che compie brevi spostamenti o erratismi o migrazione verticale;

W = Svernante (wintering), specie o popolazione migratrice che si sofferma a passare l'inverno o buona parte di esso in un determinato territorio, ripartendo in primavera verso le aree di nidificazione.

Accidentale = specie osservate meno di cinque volte

Sum = Estivante (summering) che è riferita a specie che sono presenti nell'isola durante il periodo riproduttivo ma senza nessun indizio e/o prova di nidificazione.

Reg. = Regolare (regular) abbinato alle diverse categorie sopra esposte.

Irreg. = Irregolare (irregular) abbinato alle diverse categorie sopra esposte.

? = esprime incertezza e/o dubbio dello status faunistico

3.1.5 Classi di abbondanza

Per gli uccelli nidificanti viene stimata la consistenza numerica nell'intera area di studio espressa nelle seguenti categorie di abbondanza:

I = 1-10 coppie;

II = 11-50 coppie;

III = 51-100 coppie;

IV = 101-500 coppie,

V = 501-1000 coppie;

VI = oltre 1000 coppie.

Il simbolo ? segue la classe di abbondanza nei casi di incertezza e indica che la consistenza numerica potrebbe essere superiore a quella indicata.

Per quanto riguarda l'avifauna nidificante nel lago di Baratz si riporta il numero delle coppie censite.

3.1.6 Habitat frequentati

All'interno dell'area di studio sono stati individuati i seguenti habitat riproduttivi secondo quanto proposto da Boano (1997) con alcune integrazioni:

- 1 Falesie marine, scogliere e piccole isole
- 2 Dune e spiagge sabbiose costiere (senza vegetazione o con comunità di erbe annuali)
- 3 Caverne e grotte
- 4 Zone Umide (laguna del Calich)
- 5 Invasi di ritenuta
- 6 Corsi d'acqua e loro alveo
- 7 Zone rocciose (dell'interno)
- 8 Gariga costiera
- 9 Formazioni sclerofille sempreverdi
- 10 Macchia mediterranea
- 11 Macchia – pascolo/pascolo-macchia
- 12 Boschi di conifere (pinete di pini mediterranei)
- 13 Praterie secche (pascoli)
- 14 Coltivi (seminativi)
- 15 Mare aperto (habitat di alimentazione)

Gli habitat di alimentazione, quando sono diversi da quelli di riproduzione, vengono indicati tra parentesi.

3.1.7 Status di conservazione

Nella presente check-list viene fornito lo *status* di conservazione di ciascuna specie a livello regionale (**SAR**) (Schenk, 1995, 2003), nazionale (**IT**) (Bulgarini et al., 1998, LIPU & WWF, 1999), europeo (**EUR**) (Blanco & Gonzales, 1992; All. I Direttiva 409/79 CEE; Tucker & Heath, 1994; Tucker & Evans, 1997 e Burfield, I. & van Bommel, F. 2004) e mondiale (**MON**) (IUCN, 2003).

La terminologia adottata per lo *status* di conservazione a livello sardo, italiano e mondiale è la seguente (IUCN 1996,2003):

specie estinta = EX (*extinct*)

una specie (un *taxon*) è “estinta(o)” quando non vi è alcun ragionevole dubbio che l'ultimo individuo sia morto.

specie in pericolo critico = CR (*critically endangered*)

una specie (un *taxon*) è in “pericolo critico” quando è di fronte ad un rischio estremamente alto di estinzione in natura nel prossimo futuro;

specie in pericolo = EN (*endangered*)

una specie (un *taxon*) è “in pericolo” quando non è in pericolo critico, ma è di fronte ad un rischio molto alto di estinzione in natura nel prossimo futuro;

specie vulnerabile = VU (*vulnerable*)

una specie (un *taxon*) è “vulnerabile” quando non è in “pericolo critico” o “in pericolo”, ma è di fronte ad un rischio alto di estinzione in natura nel prossimo futuro;

specie a più basso rischio = LR (*lower risk*)

una specie (un *taxon*) è “a più basso rischio” quando non soddisfa i criteri di una delle precedenti categorie.

I *taxa* inclusi nella categoria “a più basso rischio” possono essere suddivisi in tre subcategorie (non specificate nell’ambito del presente lavoro):

- **specie dipendente da interventi conservazionistici = cd** (*conservation dependent*);
- **specie quasi minacciata (specie prossima alla minaccia) = nt** (*near threatened*);
- **specie di minore preoccupazione = lc** (*least concern*);

specie con carenza di informazioni = DD (*data deficient*);

una specie (un *taxon*) è “con carenza di informazioni” quando vi sono informazioni inadeguate per effettuare una valutazione diretta o indiretta del rischio di estinzione basato sulla sua distribuzione e/o sullo *status* di popolazione. Un *taxon* appartenente a questa categoria può essere ben conosciuto, compresa la sua biologia, ma vi è mancanza di dati appropriati sulla sua abbondanza e/o distribuzione. Per questi motivi “carenza di informazioni” non entra nelle categorie delle specie “minacciate” (CR, EN, VU) o “a più basso rischio” (LR). L’elencazione di *taxa* in questa categoria significa che occorrono più informazioni e ammette la possibilità che future ricerche potrebbero dimostrare che la classificazione “minacciata” sia appropriata. E’importante fare un uso positivo di tutti i dati disponibili. In molti casi grande attenzione dovrebbe essere rivolta alla scelta tra le categorie “DD” e “minacciati” (CR, EN, VU). Se l’areale di un *taxon* è piuttosto circoscritto e se è trascorso un periodo di tempo considerevole dall’ultimo dato del *taxon*, lo status “minacciato” può essere giustificato.

Specie non valutata = NE (*not evaluated*)

Una specie (un *taxon*) è “non valutata (o)” quando ad essa non sono stati ancora applicati i criteri sopra elencati.

Specie non minacciata = NM (*not menaced*)

Alle precedenti categorie dell’IUCN (1996) si è aggiunto la categoria delle specie non minacciate (cfr. Zbinden, 1989), che comprendono i *taxa* che non soddisfano i criteri di una delle precedenti categorie (categoria aggiunta nel presente lavoro).

Le specie in pericolo in modo critico (**CR**), in pericolo (**EN**) e vulnerabili (**VU**), nel loro insieme, costituiscono le **specie minacciate** (*threatened*) in senso stretto. Inoltre, per lo status di conservazione a livello europeo si è fatto riferimento al lavoro di Tucker & Heath (1994) e ad esso ci si è attenuti anche nella

terminologia e nelle abbreviazioni. Questi autori hanno individuato le specie di interesse conservazionistico europeo (**SPEC** = Species of European Conservation Concern) distinguendo quattro categorie:

SPEC 1 = Specie presenti in Europa che sono ritenute di interesse conservazionistico a livello mondiale perché classificate come *globalmente minacciate, dipendenti da misure di conservazione o senza dati sufficienti*.

SPEC 2 = Specie le cui popolazioni mondiali sono *concentrate in Europa* e che hanno uno *status* di conservazione in Europa *sfavorevole*.

SPEC 3 = Specie *non concentrate in Europa*, ma che in Europa hanno uno *sfavorevole status* di conservazione.

SPEC 4 = Specie le cui popolazioni mondiali sono *concentrate in Europa* e che hanno uno *status* di conservazione in Europa *favorevole*.

La classificazione dello status di minaccia a livello europeo (Tucker & Heath, 1994) comprende le seguenti categorie:

Secure (S). La popolazione comprende più di 10.000 coppie nidificanti o 40.000 individui svernanti; non si riscontra alcun declino, né moderato, né forte, né localizzato. Le specie sicure hanno uno status di conservazione favorevole.

Localized (L). La popolazione comprende più di 10.000 coppie nidificanti o 40.000 individui svernanti; non si riscontra alcun declino, né moderato, né forte, ma più del 90% della popolazione è concentrato in meno di 10 siti (Important Bird Areas), come elencati in Grimmet & Jones (1989).

Declining (D). La popolazione è in un moderato declino e comprende più di 10.000 coppie nidificanti o 40.000 individui svernanti.

Rare (R). La popolazione non è né in declino moderato, né forte, ma ammonta a meno di 10.000 coppie nidificanti e non è marginale ad una più consistente popolazione extra-europea; oppure la sua popolazione svernante europea o l'intera flyway popolazione è inferiore a 40.000 individui e perciò a rischio per la suscettibilità di piccole popolazioni a causa di:

frattura della struttura sociale;

perdita di diversità genetica;

fluttuazioni su larga scala della popolazione e rischi naturali;

sfruttamento esistente o potenziale, persecuzione, disturbi e interferenze antropiche.

Vulnerable (V). Una delle seguenti situazioni:

popolazione con un forte declino e con più di 10.000 coppie nidificanti o 40.000 individui svernanti;

popolazione con un declino moderato e popolazione con meno di 10.000 coppie nidificanti e non marginali ad una più consistente popolazione non-europea oppure una popolazione europea svernante e intera flyway popolazione inferiore a 40.000 uccelli;

popolazione non in declino né moderato, né forte, ma ammonta a meno di 2.500 coppie nidificanti e non è marginale ad una più consistente popolazione non-europea; oppure popolazione svernante europea o l'intera flyway popolazione inferiore a 10.000 individui e perciò a rischio per la suscettibilità di piccole popolazioni a causa dei fattori descritti sotto la voce "Rare";

Endangered (E). Una delle seguenti situazioni:

popolazione con un forte declino e con meno di 10.000 coppie nidificanti e non marginale ad una più consistente popolazione non-europea oppure una popolazione europea svernante e intera flyway popolazione inferiore a 40.000 uccelli;

popolazione in declino moderato e inferiore a 2.500 coppie nidificanti e non marginale ad una più consistente popolazione non-europea oppure l'intera flyway popolazione inferiore a 10.000 individui;

popolazione né in declino moderato, né forte, ma con meno di 250 coppie nidificanti e non marginale ad una più consistente popolazione non-europea; oppure una popolazione europea svernante e intera flyway popolazione inferiore a 1.000 uccelli e perciò a rischio per la suscettibilità di piccole popolazioni a causa dei fattori descritti sopra.

3.1.8 Grado di protezione

3.1.8.1 Grado di protezione a livello regionale

Lo *Grado di protezione a livello regionale* fa riferimento alla normativa regionale in vigore (L.R. n. 32/1978), distinguendo fra **specie parzialmente protette** (specie cacciabili), **specie protette** (specie non cacciabili).

3.1.8.2 Grado di protezione a livello internazionale

- **Direttiva CEE 409/79** concernente la Conservazione degli uccelli selvatici
Appendice 1 - specie per cui sono previsti interventi speciali di conservazione per quanto riguarda gli habitat, per garantire la sopravvivenza e la riproduzione di dette specie nella loro area di distribuzione.
- **Convenzione di Berna** relativa alla Conservazione della vita selvatica e dell'ambiente naturale in Europa.
Appendice 2 – Specie faunistiche rigorosamente protette
Appendice 3 – Specie faunistiche protette
- **Convenzione di Bonn**, relativa alla Conservazione delle specie animali migratrici appartenenti alla fauna selvatica.
Allegato 1 – Specie migratrici minacciate
Allegato 2 – Specie migratrici che devono formare l'oggetto di accordi
Elenco delle specie migratrici che si trovano in cattivo stato di conservazione e che richiedono la stipula di accordi internazionali per la loro conservazione e

gestione, nonché quelle il cui stato di conservazione trarrebbe grande vantaggio dalla cooperazione internazionale derivante dalla stipula di un accordo internazionale.

3.1.10 Note

Per alcune specie vengono riportate ulteriori notizie di carattere faunistico, sistematico (sottospecie) e conservazionistico, o precisazioni sulla loro consistenza numerica, periodi di avvistamento.

3.2 Metodologia dei censimenti

3.2.1 Anfibi, Rettili e Mammiferi

La presenza delle specie appartenenti alle Classi degli Anfibi, Rettili e Mammiferi è stata rilevata prevalentemente mediante indagini dirette e indirette condotte dall'autore nell'arco di tempo compreso tra il 1990 e il 2010. Le prime si sono basate sui contatti visivi avvenuti nell'area di studio. La micromammalofauna è stata censita mediante l'analisi delle borre del Barbaggianni raccolte in due siti (Monte Palmavera e Tramariglio). Le indagini indirette sono consistite nella ricerca di fatte e impronte. Infine, la presenza di alcune specie è stata accertata attraverso informazioni raccolte da persone terze e successivamente valutate criticamente.

3.2.2. Uccelli

3.2.2.1. Specie nidificanti

I censimenti sono stati effettuati nell'arco temporale esteso da aprile a luglio nel periodo 1990-2010, mediante la tecnica dei punti di ascolto senza limiti di distanza (Blondel et al., 1981) di 10 minuti di durata (Fornasari et al., 1998), metodologia utilizzata nel programma di monitoraggio degli Uccelli comuni nidificanti denominato *MITO2000 (Monitoraggio Italiano Ornitologico)*. Secondo tale metodologia, in ogni stazione si effettua un solo rilevamento, in condizioni meteorologiche non sfavorevoli (vento o pioggia intensa). Vengono rilevati gli uccelli visti e sentiti. Per quanto riguarda gli uccelli notturni (Occhione) sono stati utilizzati censimenti al playback: tale tecnica consiste nello stimolare una risposta territoriale della specie da censire, mediante la riproduzione del canto con un registratore, simulando la presenza di un conspecifico. Per quanto riguarda gli altri uccelli notturni (Barbaggianni, Civetta, Assiolo e Succiacapre) sono stati effettuati transetti a piedi e in macchina rilevando la presenza delle specie mediante il canto. Sono stati, inoltre, utilizzati dati forniti da persone terze e successivamente vagliati criticamente e dati bibliografici.

3.2.2.2 Specie svernanti e migratrici

Per quanto riguarda le specie svernanti e migratrici nell'area vasta si è fatto riferimento a censimenti effettuati dall'autore nel periodo 1990-2010 e a dati bibliografici

La metodologia utilizzata è quella dei transetti lineari senza misurazione delle distanze (Burnham et al., 1980).

Questo metodo prevede che l'osservatore, stabilito un itinerario (transetto), proceda lentamente (1-2 Km/h) e registri tutti gli uccelli visti o sentiti durante il tempo impiegato per percorrere l'intero transetto

I dati relativi alla Laguna del Calich sono stati raccolti dall'autore nel periodo 1978 al 2010 mediante la metodologia dei punti di osservazione e si riferiscono alle sole specie di uccelli acquatici e cioè a quelle appartenenti agli ordini dei *Podicipediformes*, *Pelecaniformes*, *Ciconiiformes*, *Anseriformes*, *Gruiformes* e *Charadriiformes*. A queste si aggiungono il Falco di palude appartenente all'ordine degli *Accipitriformes* e l'Usignolo di fiume, la Cannaiola e il Cannareccione tutte e tre appartenenti all'ordine dei *Passeriformes* in quanto specie ecologicamente dipendenti dalle zone umide.

4 PARTE SPECIALE

4.1 Elenco delle specie riproducentisi

CLASSE AMPHIBIA

ORDINE ANURA

Famiglia *Discoglossidae*

001 **Discoglossus sardo** - *Discoglossus sardus* Tschudi, 1837

Status faunistico: Rcerta/reg

Habitat: 6, 5, 4.

Status di conservazione: DD (SAR), LR (IT), (DD) (EUR)

Grado di protezione a livello internazionale: App. 2 e 4 Direttiva 92/43;
App. 2 Berna.

Grado di protezione a livello regionale: particolarmente protetto.

Nota: endemismo tirrenico

Famiglia *Bufo*

002 **Rospo smeraldino** - *Bufo viridis* Laurenti, 1768

Status faunistico: Rcerta/reg.

Habitat: 4, 5, 6, 9, 10, 12

Status di conservazione: NE (SAR, I, MON); R (EUR).

Grado di protezione a livello internazionale: App. 4 Direttiva 92/43;
App. 2 Berna.

Grado di protezione a livello regionale: protetto

Famiglia Hylidae

003 **Raganella** - *Hyla sarda* (De Betta, 1853)

Status faunistico: Rcerta/reg

Habitat: 4, 5, 6, 9, 10, 12, 13, 14.

Status di conservazione: NE (SAR, I, MON); R (EUR).

Grado di protezione a livello internazionale: App. 4 Direttiva 92/43;
App. 2 Berna.

Grado di protezione a livello regionale: protetta

Note: Endemismo tirrenico

CLASSE REPTILIA

ORDINE TESTUDINES

Famiglia *Emydidae*

001 **Testuggine d'acqua** - *Emys orbicularis* (Linnaeus, 1758)

Status faunistico: Rcerta/reg

Habitat: 4, 5, 6

Status di conservazione: LR (SAR, IT, MON), (VU) (EUR)

Grado di protezione a livello internazionale: App. 2 e 4 Direttiva 92/43;
App. 2 Berna.

Grado di protezione a livello regionale: particolarmente protetta e tutela prioritaria *habitat*.

Minacce: distruzione, frammentazione e alterazione degli habitat riproduttivi, introduzione in natura di Tartarughe a guance rosse - *Pseudemys scripta elegans*.

002 Testuggine comune - *Testudo hermanni* Gmelin, 1789

Status faunistico: Rcerta/reg

Habitat: 10, 2

Status di conservazione: LR (SAR), EN (IT, MON), (VU) (EUR);

Grado di protezione a livello internazionale: App. 2 e 4 Direttiva 92/43; App. 2 Berna.

Grado di protezione a livello regionale: particolarmente protetta

Minacce: distruzione, frammentazione e alterazione degli habitat riproduttivi; traffico stradale; incendi; inquinamento genetico; pulizia meccanizzata delle cunette.

003 Testuggine marginata - *Testudo marginata* Schoepff, 1792

Status faunistico: Rprob

Habitat: 10, 2

Status di conservazione: LR (SAR), VU (EUR)

Grado di protezione a livello internazionale: App. 2 e 4 Direttiva 92/43; App. 2 Berna.

Grado di protezione a livello regionale: particolarmente protetta

ORDINE **SQUAMATA**

Famiglia **Gekkonidae**

004 Emidattilo turco - *Hemidactylus turcicus* (Linnaeus, 1758)

Status faunistico: Rcerta/reg

Habitat: 1, 7

Status di conservazione: NM (SAR)

Grado di protezione a livello regionale: protetto

005 Tarantolino - *Phyllodactylus europaeus*

Status faunistico: Rcerta/reg

Habitat: 9, 12, 10.

Status di conservazione: LR (SAR, IT), (LR) (EUR), VU (MON)

Grado di protezione a livello internazionale: App. 2 e 4 Direttiva 92/43; App. 2 Berna.

Grado di protezione a livello regionale: particolarmente protetta

006 Tarantola mauritanica - *Tarentola mauritanica* (Linnaeus, 1758)

Status faunistico: Rcerta/reg

Habitat: 10, 2

Status di conservazione: NM (SAR)

Grado di protezione a livello regionale: protetta

Famiglia *Lacertidae*

007 **Algiroide nano** - *Algyroides fitzingeri* Wiegmann, 1834

Status faunistico: Rcerta/reg

Habitat: 1, 7, .

Status di conservazione: LR (SAR), VU (IT), (LR) (EUR)

Grado di protezione a livello internazionale: App. 2 Berna.

Grado di protezione a livello regionale: particolarmente protetta

Endemismo sardo-corso

008 **Lucertola campestre** - *Podarcis sicula cettii* Cara, 1872

Status faunistico: Rcerta/reg

Habitat: 2, 10, 4, 13, 14

Status di conservazione: NM (SAR);

Grado di protezione a livello internazionale: App. 4 Direttiva 92/43;
App. 2 Berna.

Grado di protezione a livello regionale: protetta

009 **Lucertola tirrenica** - *Podarcis tiliguerta* Gmaelin, 1789

Status faunistico: Rcerta/reg

Habitat: 1, 7,10

Status di conservazione: NM (SAR)

Grado di protezione a livello internazionale: App. 4 Direttiva 92/43;
App. 2 Berna.

Grado di protezione a livello regionale: protetta

Famiglia *Scincidae*

010 **Luscengola** *Chalcides chalcides vittatus* Leuckart, 1828

Status faunistico: Rcerta/reg

Habitat: 2, 4, 11, 13, 14

Status di conservazione: NE (SAR, I, EUR, MON).

Grado di protezione a livello regionale: protetta

Endemismo sardo?

011 **Gongilo ocellato** *Chalcides ocellatus tiligugu* Gmelin, 1789

Status faunistico: Rcerta/reg

Habitat: 9, 8, 2, 13, 14

Status di conservazione: NM (SAR);

Grado di protezione a livello internazionale: App. 4 Direttiva 92/43;
App. 2 Berna

Grado di protezione a livello regionale: protetta

Famiglia *Colubridae*

012 **Biacco** *Coluber viridiflavus* Lacépède, 1789

Status faunistico: Rcerta/reg

Habitat: 1, 2, 7, 8, 9, 10, 11, 12, 13, 14

Status di conservazione: NM (SAR);

Grado di protezione a livello internazionale: App. 4 Direttiva 92/43;
App. 2 Berna

Grado di protezione a livello regionale: protetta

013 **Biscia viperina** *Natrix maura* Linnaeus, 1758

Status faunistico: Rcerta/reg

Habitat: 4, 5, 6

Status di conservazione: NM (SAR);

Grado di protezione a livello internazionale: App. 4 Direttiva 92/43;
App. 2 Berna

Grado di protezione a livello regionale: protetta

CLASSE **AVES**
ORDINE **PODICIPEDIFORMES**

Famiglia **Podicipedidae**

001. 00070. **Tuffetto - *Tachybaptus ruficollis***

Categoria corologica: paleartico-paetropicale-australiana.

Status faunistico: Rcerta/reg; M e W reg

Habitat:

Classe di abbondanza: II.

Habitat: 4 e 5

Grado di protezione a livello internazionale: App. 2 Berna.

Status di conservazione: NM (SAR), S (EUR);

Grado di protezione a livello regionale a livello regionale: specie protetta.

ORDINE **PROCELLARIIFORMES**

Famiglia **Procellariidae**

002. 00360 **Berta maggiore - *Calonectris diomedea***

Categoria corologica: mediterraneo-macaronesica

Status faunistico: Rcerta/reg; M reg

Classe di abbondanza: VI

Habitat: 1, 3 e (15)

Categoria SPEC: 2.

Status di conservazione: VU (SAR, IT); V (EUR)

Grado di protezione a livello internazionale: App. 1 Dir. CEE 409/79; App. 2 Berna.

Grado di protezione a livello regionale: specie protetta.

Note: la specie si riproduce lungo le falesia dei Promontori di Capo Caccia e P.ta Giglio e nelle isole Forarada e Piana con una popolazione di interesse nazionale e mediterranea.

Minacce: predazione da parte del *Rattus rattus*, disturbo antropico nei siti riproduttivi, presenza di grandi colonie di *Larus cachinnans* – Gabbiano reale nei pressi dei siti riproduttivi; inquinamento da metalli pesanti e idrocarburi clorinati delle zone di alimentazione; presenza di palamiti nelle zone di alimentazione; prelievo di uova o pulcini; inquinamento luminoso dei siti riproduttivi.

003. 00462. **Berta minore - *Puffinus yelkouan***

Categoria corologica: mediterraneo-atlantica.

Status faunistico: Rcerta/reg; M reg?

Classe di abbondanza: IV

Habitat: 1, 3 e (15)

Categoria SPEC: 4.

Status di conservazione: VU (SAR, I); S (EUR); NE (MON).

Grado di protezione a livello internazionale: App. 2 Berna.

Grado di protezione a livello regionale: specie protetta.

Note: la specie si riproduce lungo la falesia di Capo Caccia e nelle isole Fararada e Piana.

Minacce: predazione soprattutto da parte del *Rattus rattus*, disturbo antropico nei siti riproduttivi, presenza di grandi colonie di *Larus cachinnans* – Gabbiano reale nei pressi dei siti riproduttivi; inquinamento da metalli pesanti e idrocarburi clorinati delle zone di alimentazione; presenza di reti da pesca nelle zone di alimentazione; prelievo di uova o pulcini; inquinamento luminoso dei siti riproduttivi.

Famiglia *Hydrobatidae*

04. 00520. **Uccello delle tempeste - *Hydrobates pelagicus***

Categoria corologica: mediterraneo-atlantica.

Status faunistico: Rcerta/reg; M reg?

Classe di abbondanza: V?

Habitat: 1, 3 e (15)

Categoria SPEC: 2.

Status di conservazione: EN (SAR); VU (IT); (L) (EUR); VU (MON).

Grado di protezione a livello internazionale: App 1 Dir. CEE 409/79; App. 2 Berna.

Grado di protezione a livello regionale: specie protetta.

Note: la specie si riproduce lungo la falesia di Capo Caccia. La colonia è la seconda per numero di coppie di tutta l'Italia e una delle più importanti del Mediterraneo.

Minacce: predazione soprattutto da parte del *Rattus rattus*; disturbo antropico (fotografi naturalisti, ricerca, turismo naturalistico); navigazione da diporto nelle grotte.

ORDINE *PELECANIFORMES*

Famiglia *Phalacrocoracidae*

005. 00800. **Marangone dal ciuffo - *Phalacrocorax aristotelis***

Categoria corologica: mediterraneo-atlantica.

Status faunistico: Rcerta/reg; M ?

Classe di abbondanza: I

Habitat: 1 e (19)

Categoria SPEC: 4.

Status di conservazione: LR (SAR; IT); S (EUR); LR (MON).

Grado di protezione a livello internazionale: App 1 Dir. CEE 409/79.

Grado di protezione a livello regionale: specie protetta.

Note: la specie si riproduce lungo le falesie di Capo Caccia e P.ta Giglio e nelle isole Forarada e Piana

Minacce: disturbo antropico; presenza di reti da pesca e palamiti nei pressi dei siti riproduttivi e nelle aree di alimentazione; contaminazione da metalli pesanti e idrocarburi clorurati.

ORDINE **CICONIIFORMES**

Famiglia **Ardeidae**

006. 00980. **Tarabusino - *Ixobrychus minutus***

Categoria corologica: Paleartico-paleotropicale-australasiana

Status faunistico: R prob; M/ reg.

Classe di abbondanza: I.

Habitat: 4,6.

Categoria SPEC: 3.

Status di conservazione: LR (SAR,IT); (V) (EUR); NE (MON).

Grado di protezione a livello internazionale: App 1 Dir. CEE 409/79; App. 2 Berna.

Grado di protezione a livello regionale: specie protetta.

Minacce: incendi primaverili dei canneti; modificazione e frammentazione dei siti riproduttivi; disturbi antropici durante il periodo riproduttivo; inquinamento delle acque.

07. 01240. **Airone rosso - *Ardea purpurea***

Categoria corologica: paleartico-paleotropicale.

Status faunistico: R prob; M reg

Classe di abbondanza: I

Habitat: 4, 6

Categoria SPEC: 3.

Status di conservazione: VU (SAR), LR (IT); V (EUR); NE (MON).

Grado di protezione a livello internazionale: App. 1 Dir. CEE 409/79; App. 2 Berna

Grado di protezione a livello regionale: specie protetta.

Minacce: incendi primaverili dei canneti; modificazione e frammentazione dei siti riproduttivi; collisione con elettrodotti; disturbi antropici durante il periodo riproduttivo; inquinamento delle acque.

ORDINE **ANSERIFORMES**

Famiglia **Anatidae**

08. 01860. **Germano reale - *Anas platyrhynchos***

Categoria corologica: oloartica.

Status faunistico: R certa/reg; M reg e W reg

Classe di abbondanza: II

Habitat: 4 e 6

Status di conservazione: NM (SAR), S (EUR); NE (MON)

Grado di protezione a livello internazionale: App. 3 Berna; App. 2 Bonn.

Grado di protezione a livello regionale: specie parzialmente protetta.

ORDINE **ACCIPITRIFORMES**

Famiglia **Accipitridae**

09. 02510. **Grifone - *Gyps fulvus***

Categoria corologica: eurocentroasiatico-mediterranea.

Status faunistico: Rcerta/reg

Classe di abbondanza: I

Categoria SPEC: 3.

Habitat: 1, (11, 14)

Status di conservazione: CR (SAR), EN (IT); R (EUR) NE (MON).

Grado di protezione a livello internazionale: App. 1 Dir. CEE 409/79; App. 3 Berna; App. 2 Bonn.

Grado di protezione a livello regionale: specie protetta.

Note: si riproduce ancora nella falesia della penisola di Capo Caccia.

Minacce: utilizzo di esche avvelenate; disturbi antropici durante il periodo riproduttivo; frammentazione dei siti riproduttivi e di alimentazione; modificazione dei sistemi di allevamento del bestiame domestico; normative sanitarie comunitarie; uccisioni illegali.

010. 02600. **Falco di palude - *Circus aeruginosus***

Categoria corologica: paleartico-paleotropicale-australasiana.

Status faunistico: R poss; M reg e W reg

Habitat : 4 e 6

Status di conservazione: LR (SAR), EN (IT), S (EUR); NE (MON).

Grado di protezione a livello internazionale: App. 1 Dir. CEE 409/79; App. 3 Berna; App. 2 Bonn.

Grado di protezione a livello regionale: specie protetta.

Minacce: incendi primaverili dei canneti; modificazione e frammentazione dei siti riproduttivi; collisione con elettrodotti; disturbi antropici durante il periodo riproduttivo; inquinamento delle acque.

011. 02690. **Sparviere - *Accipiter nisus wolterstorffi***

Categoria corologica: olopaleartica.

Status faunistico: Rcerta/reg

Classe di abbondanza: I

Habitat: 12

Status di conservazione: NM (SAR), VU (IT), S (EUR), NE (MON)

Grado di protezione a livello internazionale: App. 3 Berna; App. 2 Bonn.

Grado di protezione a livello regionale: specie protetta.

Nota: endemismo sardo-corso

012. 02900. **Poiana - *Buteo buteo***

Categoria corologica: euroasiatica

Status faunistico: Rcerta/reg/; M reg e W reg?

Classe di abbondanza: II

Habitat: 7, 9, 12 (11, 13, 14).

Status di conservazione: NM (SAR), VU (IT); S (EUR); NE (MON)

Grado di protezione a livello internazionale: App. 3 Berna, App. 2 Bonn.

Grado di protezione a livello regionale: specie protetta.

Famiglia *Pandionidae*

013. 03010. **Falco pescatore - *Pandion haliaetus***

Categoria corologica: cosmopolita.

Status faunistico: R storica; M reg e W reg.

Categoria SPEC: 3.

Habitat: 1

Status di conservazione: EX (SAR, IT); R (EUR); NE (MON).

Grado di protezione a livello internazionale: App. 1 Dir. CEE 409/79; App. 3 Berna; App. 2 Bonn.

Grado di protezione a livello regionale: specie protetta.

Minacce: uccisioni illegali; saccheggio dei nidi; collisione con elettrodotti

ORDINE *FALCONIFORMES*

Famiglia *Falconidae*

014. 03040. **Gheppio - *Falco tinnunculus***

Categoria corologica: paleartico-paleotropicale.

Status faunistico: R certa/reg; M reg

Classe di abbondanza: II.

Habitat: 1 e 7 (8, 11, 13, 14)

Categoria SPEC: 3.

Status di conservazione: NM (SAR); D (EUR); NE (MON)

Grado di protezione a livello internazionale: App. 2 Berna; App. 2 Bonn.

Grado di protezione a livello regionale: specie protetta.

015. 03200. **Pellegrino - *Falco peregrinus***

Categoria corologica: cosmopolita.

Status faunistico: R certa/reg.

Classe di abbondanza: II.

Habitat: 1 e 7

Categoria SPEC: 3.

Status di conservazione: VU (SAR; IT); R (EUR), NE (MON).

Grado di protezione a livello internazionale: App. 1 Dir. CEE 409/79; App. 2 Berna; App. 2 Bonn.

Grado di protezione a livello regionale: specie protetta.

Minacce: arrampicata nel periodo riproduttivo; collisione con elettrodotti; prelievo di uova e pullus.

ORDINE *GALLIFORMES*

Famiglia *Phasianidae*

016. 03590. **Pernice sarda - *Alectoris barbara***

Categoria corologica: mediterranea-macaronesica

Status faunistico: Rcerta/reg

Classe di abbondanza: III

Habitat: 10 e 11, (10, 11, 13, 14).

Categoria SPEC: 3.

Status di conservazione: LR (SAR), VU (IT); (L)-(NE) (EUR); NE (MON).

Grado di protezione a livello internazionale: App. 1 Dir. CEE 409/79; App. 3 Berna.

Grado di protezione a livello regionale: specie parzialmente protetta.

Minacce:uccisioni illegali; caccia (al di fuori dei confini del Parco); inquinamento genetico; parassitosi.

017. 03700. **Quaglia - *Coturnix coturnix***

Categoria corologica: paleartico-paleotropicale.

Status faunistico: Rcerta/reg; M reg

Classe di abbondanza: III

Habitat: 11, 13, 14

Categoria SPEC: 3.

Status di conservazione: LR (SAR, IT); V (EUR); NE (MON)

Grado di protezione a livello internazionale: App. 3 Berna; App. 2 Bonn.

Grado di protezione a livello regionale: specie parzialmente protetta.

ORDINE **GRUIFORMES**

Famiglia **Rallidae**

018. 04070. **Porciglione - *Rallus aquaticus***

Categoria corologica: olopaleartica.

Status faunistico: R prob; M reg e W reg

Classe di abbondanza: II

Habitat: 4, 5, 6

Grado di protezione a livello internazionale: App. 3 Berna.

Status di conservazione: LR (SAR, IT); V (EUR); NE (MON)

019. 04240. **Gallinella d'acqua - *Gallinula chloropus***

Categoria corologica: subcosmopolita.

Status faunistico: Rcerta/reg; M reg e W reg.

Classe di abbondanza: II

Habitat: 4, 5, 6.

Status di conservazione: NM (SAR), S (EUR), NE (MON).

Grado di protezione a livello internazionale: App. 3 Berna.

Grado di protezione a livello regionale: specie parzialmente protetta.

020. 04270. **Pollo sultano - *Porphyrio porphyrio***

Categoria corologica: paleartico-paleotropicale-australasiana

Status faunistico: R certa/reg

Classe di abbondanza: I

Habitat: 4, 6, .

Categoria SPEC: 3.

Status di conservazione: VU (SAR, IT), R (EUR), (LR) (MON) ;
Grado di protezione a livello internazionale: App. 1 Dir. CEE 409/79; App. 2 Berna.
Grado di protezione a livello regionale: specie protetta.
Minacce: disturbo antropico; presenza di cani nei siti riproduttivi; incendi primaverili dei canneti e dei tifeti..

021. 04290. **Folaga - *Fulica atra***
Categoria corologica: paleartico orientale.
Status faunistico: R certa/reg; M reg e W eg.
Classe di abbondanza: II
Habitat: 4, 6
Status di conservazione: NM (SAR), S (EUR), NE (MON)
Grado di protezione a livello internazionale: App. 3 Berna; App. 2 Bonn.
Grado di protezione a livello regionale: specie parzialmente protetta.

ORDINE **CHARADRIIFORMES**
Famiglia ***Recurvirostridae***

022. 04550. **Cavaliere d'Italia - *Himantopus himantopus***
Categoria corologica: cosmopolita.
Status faunistico: R storica; M reg.
Classe di abbondanza: II
Habitat: 4
Status di conservazione: LR (SAR, IT), S (EUR); NE (MON).
Grado di protezione a livello internazionale: App. 1 Dir. CEE 409/79; App. 2 Berna; App. 2 Bonn.
Grado di protezione a livello regionale: specie protetta.

Famiglia ***Burhinidae***

023. 04590. **Occhione - *Burhinus oedicnemus***
Categoria corologica: paleartico-orientale
Status faunistico: R certa/reg; M reg e W reg.
Classe di abbondanza: II
Habitat: 4, 11, 13, 14.
Categoria SPEC: 3.
Status di conservazione: VU (SAR), EN (IT); V (EUR); NE (MON).
Grado di protezione a livello internazionale: App. 1 Dir. CEE 409/79; App. 2 Berna; App. 2 Bonn.
Grado di protezione a livello regionale: specie protetta.
Minacce: trasformazione e frammentazione dell'habitat di riproduzione e alimentazione; arature dei siti riproduttivi e di alimentazione durante il periodo riproduttivo della specie; presenza di cani nei siti riproduttivi

Famiglia *Laridae*

024. 05880. **Gabbiano corso - *Larus audouinii***

Categoria corologica: mediterranea

Status faunistico: Rcerta/irreg

Classe di abbondanza: II

Habitat: 1 (15)

Categoria SPEC: 1

Status di conservazione: VU (SAR); EN (IT); L (EUR), LR (MON)

Grado di protezione a livello internazionale: App. 1 Dir. CEE 409/79; App. 2 Berna, App.1 Bo.nn.

Grado di protezione a livello regionale: specie protetta.

Minacce: occupazione dei siti riproduttivi da parte del Gabbiano reale; mortalità di adulti a causa di palamiti.

025. 05926. **Gabbiano reale mediterraneo - *Larus cachinnans***

Categoria corologica: eurocentroasiatico-mediterranea

Status faunistico: Rcerta/reg

Classe di abbondanza: IV?

Habitat: 1 (15)

Status di conservazione: NM (SAR); (S) (EUR); NE (MON)

Grado di protezione a livello internazionale: App. 3 Berna.

Grado di protezione a livello regionale: specie protetta

ORDINE *COLUMBIFORMES*

Famiglia *Columbidae*

026. 06650. **Piccione - *Columba livia***

Categoria corologica: cosmopolita

Status faunistico: Rcerta/reg.

Classe di abbondanza: II

Habitat: 1, 7 (11, 13, 14).

Status di conservazione: NM (SAR), VU (IT), S (EUR); NE (MON).

Grado di protezione a livello internazionale: App. 3 Berna.

Grado di protezione a livello regionale: specie protetta.

027. 06700. **Colombaccio - *Columba palumbus***

Categoria corologica: eurocentroasiatico-mediterranea

Status faunistico: Rcerta/reg; M reg e W reg.

Classe di abbondanza: II

Habitat: 9, 12 (9, 10, 11, 12, 13, 14)

Categoria SPEC: 4.

Status di conservazione: NM (SAR), S (EUR), NE (MON).

Grado di protezione a livello regionale: specie parzialmente protetta.

028. 06840. **Tortora dal collare orientale - *Streptopelia decaocto***

Categoria corologica: paleartico-orientale

Status faunistico: Rcerta/reg
Classe di abbondanza: II
Habitat: 9, 12, 13 (9, 10, 11, 12, 13, 14)
Status di conservazione: NM (SAR), (S) (EUR); NE (MON)
Grado di protezione a livello internazionale: App. 3 Berna.
Grado di protezione a livello regionale: specie protetta.

029. 06870. **Tortora - *Streptopelia turtur***
Categoria corologica: eurocentroasiatico-mediterranea.
Status faunistico: Rcerta/reg; M reg.
Classe di abbondanza: II?
Habitat: 9, 12 (9, 10, 11, 12, 13, 14)
Categoria SPEC: 3.
Status di conservazione: LR (SAR); D (EUR); NE (MON)
Grado di protezione a livello internazionale: App. 3 Berna.
Grado di protezione a livello regionale: specie parzialmente protetta.

ORDINE **CUCULIFORMES**
Famiglia **Cuculidae**

030. 07240. **Cuculo - *Cuculus canorus***
Categoria corologica: olopaleartica
Status faunistico: Rcerta/reg; M reg.
Classe di abbondanza: II ?
Habitat: 4, 6, 12, 13, 14 (9, 10, 11, 12, 13, 14)
Status di conservazione: NM (SAR), S (EUR); NE (MON)
Grado di protezione a livello internazionale: App. 3 Berna.
Grado di protezione a livello regionale: specie protetta.

ORDINE **STRIGIFORMES**
Famiglia **Tytonidae**

031. 07350. **Barbagianni - *Tyto alba ernesti***
Categoria corologica: cosmopolita.
Status faunistico: Rcerta/reg
Classe di abbondanza: II ?
Habitat: 1, 7 (8, 10, 11,13,14)
Categoria SPEC: 3.
Status di conservazione: NM (SAR), LR (IT); D (EUR); NE (MON)
Grado di protezione a livello internazionale: App. 2 Berna; App. 2 Bonn.
Grado di protezione a livello regionale: specie protetta.
Nota: endemismo sardo-corso

Famiglia **Strigidae**

032. 07390. **Assiolo - *Otus scops***

Categoria corologica: eurocentroasiatico-mediterranea
Status faunistico: Rcerta/reg; M reg.
Classe di abbondanza: II?
Habitat: 9, 12 (9, 10, 11, 12, 13, 14)
Categoria SPEC: 2.
Status di conservazione: NM (SAR), LR (IT); (D) (EUR); NE (MON)
Grado di protezione a livello internazionale: App. 2 Berna; App. 2 Bonn.
Grado di protezione a livello regionale: specie protetta.

033. 07570. Civetta - *Athene noctua*

Categoria corologica: eurocentroasiatico-mediterranea.
Status faunistico: Rcerta/reg
Classe di abbondanza: II ?
Habitat: 11, 13, 14
Categoria SPEC: 3.
Status di conservazione: NM (SAR), D (EUR); NE (MON)
Grado di protezione a livello internazionale: App. 2 Berna
Grado di protezione a livello regionale: specie protetta.

ORDINE *CAPRIMULGIFORMES*

Famiglia *Caprimulgidae*

034. 07780. Succiacapre - *Caprimulgus europaeus*

Categoria corologica: Eurocentroasiatico-mediterranea
Status faunistico: Rcerta/reg; M reg
Classe di abbondanza: II ?
Habitat: 9, 12
Categoria SPEC: 2.
Status di conservazione: LR (SAR, IT); (D) (EUR); NE (MON)
Grado di protezione a livello internazionale: App. 1 Dir. CEE 409/79; App. 2 Berna;
Grado di protezione a livello regionale: specie protetta.
Minacce: eccessivo imboschimento; impatto con veicoli; distruzione dei nidi da parte dei cinghiali

ORDINE *APODIFORMES*

Famiglia *Apodidae*

035. 07950. Rondone - *Apus apus*

Categoria corologica: olopaleartica.
Status faunistico: Rcerta/reg; M reg
Classe di abbondanza: II
Habitat: 1, 7 (4)
Status di conservazione: NM (SAR), S (EUR); NE (MON)
Grado di protezione a livello internazionale: App. 2 Berna.

Grado di protezione a livello regionale: specie protetta.

036. 07960. **Rondone pallido - *Apus pallidus***

Categoria corologica: Mediterraneo-macaronesica

Status faunistico: Rcerta/reg; M reg.

Classe di abbondanza: IV-V

Habitat: 1, 3, 7 (4)

Status di conservazione: **NM** (SAR), **LR** (IT), **(S)** (EUR); **NE** (MON)

Grado di protezione a livello internazionale: App. 2 Berna.

Grado di protezione a livello regionale: specie protetta.

037. 07980. **Rondone maggiore *Apus melba***

Categoria corologica: mediterraneo-macaronesica

Status faunistico: Rcerta/reg; M reg.

Classe di abbondanza: IV-V

Habitat: 1, 7 (4)

Status di conservazione: **NM** (SAR), **LR** (IT), **(S)** (EUR); **NE** (MON)

Grado di protezione a livello internazionale: App. 2 Berna.

Grado di protezione a livello regionale: specie protetta.

ORDINE **CORACIIFORMES**

Famiglia ***Meropidae***

038. 08400. **Gruccione - *Merops apiaster***

Categoria corologica: euroturanico-mediterranea

Status faunistico: Rcerta/reg; M reg.

Classe di abbondanza: II

Habitat: 2 (4, 5, 11, 13, 14).

Categoria SPEC: 3.

Status di conservazione: **LR** (SAR); **D** (EUR); **NE** (MON)

Grado di protezione a livello internazionale: App. 2 Berna; App. 2 Bonn.

Grado di protezione a livello regionale: specie protetta.

Minacce: trasformazione, eliminazione dei siti riproduttivi.

Famiglia ***Upupidae***

039. 08460. **Upupa - *Upupa epops***

Categoria corologica: paleartico-paleotropicale

Status faunistico: Rcerta/reg; M reg e W par.

Classe di abbondanza: II?

Habitat: 9, 10 (con muri a secco), 11 (con muri a secco), 13, 14 (con muri a secco).

Status di conservazione: **NM** (SAR); **S** (EUR); **NE** (MON).

Grado di protezione a livello internazionale: App. 2 Berna.

Grado di protezione a livello regionale: specie protetta.

ORDINE **PICIFORMES**

Famiglia **Picidae**

040. 08480. **Torcicollo - *Jynx torquilla***

Categoria corologica: eurosibirica

Status faunistico: R poss?; M reg.

Habitat: 9, 12

Categoria SPEC: 3.

Status di conservazione: **NM** (SAR); **D** (EUR); **NE** (MON)

Grado di protezione a livello internazionale: App. 2 Berna.

Grado di protezione a livello regionale: specie protetta.

041. 08760 **Picchio rosso maggiore - *Picoides major harterti***

Categoria corologica: paleartico-orientale

Status faunistico: R certa/reg; M reg.

Habitat: 9, 12,

Categoria SPEC: 3.

Status di conservazione: **NM** (SAR), **LR** (IT), **S** (EUR); **NE** (MON)

Grado di protezione a livello internazionale: App. 2 Berna.

Grado di protezione a livello regionale: specie protetta.

Nota: endemismo sardo corso

ORDINE **PASSERIFORMES**

Famiglia **Alaudidae**

042. 09610. **Calandra - *Melanocorypha calandra***

Categoria corologica: Mediterraneo-turanica

Status faunistico: R poss.; M reg.

Habitat: 11, 13, 14

Categoria SPEC: 3.

Status di conservazione: **LR** (SAR, IT); **(D)** (EUR); **NE** (MON).

Grado di protezione a livello internazionale: App. 2 Berna.

Grado di protezione a livello regionale: specie protetta.

043. 09680. **Calandrella - *Calandrella brachydactyla***

Categoria corologica: eurocentroasiatico-mediterranea

Status faunistico: R poss; M reg.

Classe di abbondanza: II

Habitat: 14, 2, 13

Categoria SPEC: 3.

Status di conservazione: **LR** (SAR); **V** (EUR); **NE** (MON)

Grado di protezione a livello internazionale: App. 1 Dir. CEE 409/79; App. 2 Berna.

Grado di protezione a livello regionale: specie protetta.

044. 09740. **Tottavilla - *Lullula arborea***

Categoria corologica: europea.

Status faunistico: Rcerta/reg; M reg.

Classe di abbondanza: III ?

Habitat: 10, 11, 12

Categoria SPEC: 2.

Status di conservazione: NM (SAR), V (EUR); NE (MON)

Grado di protezione a livello internazionale: App. 1 Dir. CEE 409/79; App. 3 Berna.

Grado di protezione a livello regionale: specie protetta.

045. 09760. **Allodola - *Alauda arvensis***

Categoria corologica: olopaleartica.

Status faunistico: Rcerta/reg; M reg.

Classe di abbondanza: III ?

Habitat: 11, 13, 14

Categoria SPEC: 3.

Status di conservazione: NM (SAR), V (EUR); NE (MON)

Grado di protezione a livello internazionale: App. 3 Berna.

Grado di protezione a livello regionale: specie parzialmente protetta.

Famiglia *Hirundinidae*

046. 09910. **Rondine montana - *Ptynoprogne rupestris***

Categoria corologica: eurocentroasiatico-mediterranea

Status faunistico: Rcerta/reg

Classe di abbondanza: III-IV

Habitat: 1, 7 (4)

Status di conservazione: NM (SAR), S (EUR); NE (MON)

Grado di protezione a livello internazionale: App. 2 Berna.

Grado di protezione a livello regionale: specie protetta.

047. 09920. **Rondine - *Hirundo rustica***

Categoria corologica: oloartica.

Status faunistico: Rcerta/reg; M reg.

Classe di abbondanza: II-III

Habitat: 13,14 (4, 5, 11, 13, 14)

Categoria SPEC: 3.

Status di conservazione: NM (SAR), D (EUR); NE (MON).

Grado di protezione a livello internazionale: App. 2 Berna.

Grado di protezione a livello regionale: specie protetta.

048. 10010. **Balestruccio - *Delichon urbica***

Categoria corologica: paleartico-orientale

Status faunistico: Rcerta/reg; M reg.

Classe di abbondanza: II

Habitat: 13, 14 (4, 5, 11, 13, 14)

Status di conservazione: **NM** (SAR), **S** (EUR); **NE** (MON)

Grado di protezione a livello internazionale: App. 2 Berna.

Grado di protezione a livello regionale: specie protetta.

Famiglia *Motacillidae*

049. 10050. **Calandro** - *Anthus campestris*

Categoria corologica: eurocentroasiatico-mediterranea

Status faunistico: Rcerta/reg; M reg

Classe di abbondanza: III-III

Habitat: 2, 10, 11, 13, 14

Categoria SPEC: 3.

Status di conservazione: **NM** (SAR); **V** (EUR); **NE** (MON)

Grado di protezione a livello internazionale: App. 1 Dir. CEE 409/79; App. 2 Berna.

Grado di protezione a livello regionale: specie protetta.

Famiglia *Troglodytidae*

050. 10660. **Scricciolo** - *Troglodytes troglodytes koenigi*

Categoria corologica: oloartica.

Status faunistico: Rcerta/reg; M?

Classe di abbondanza: III-III

Habitat: 9, 10, 11, 12

Status di conservazione: **NM** (SAR), **S** (EUR); **NE** (MON)

Grado di protezione a livello internazionale: App. 2 Berna.

Grado di protezione a livello regionale: specie protetta.

Nota: endemismo sardo-corso

Famiglia *Turdidae*

051. 11040. **Usignolo** - *Luscinia megarhynchos*

Categoria corologica: euroturanico-mediterranea

Status faunistico: Rcerta/reg; M reg.

Classe di abbondanza: II ?

Habitat: 4, 5, 6, 9, 12.

Categoria SPEC: 4.

Status di conservazione: **NM** (SAR), **S** (EUR); **NE** (MON)

Grado di protezione a livello internazionale: App. 2 Berna.

Grado di protezione a livello regionale: specie protetta.

052. 11390. **Saltimpalo** - *Saxicola torquata*

Categoria corologica: paleartico- paleotropicale

Status faunistico: Rcerta/reg; M reg

Classe di abbondanza: III?

Habitat: 8, 9, 10, 11, 12, 13, 14.

Categoria SPEC: 3.

Status di conservazione: **NM** (SAR), **(D)** (EUR); **NE** (MON).

Grado di protezione a livello internazionale: App. 2 Berna.

Grado di protezione a livello regionale: specie protetta.

053. 11660. **Passero solitario - *Monticola solitarius***

Categoria corologica: paleartico-orientale

Status faunistico: Rcerta/reg

Classe di abbondanza: II-III

Habitat: 1, 7

Categoria SPEC: 3.

Status di conservazione: **NM** (SAR); **(V)** (EUR), **NE** (MON).

Grado di protezione a livello internazionale: App. 2 Berna.

Grado di protezione a livello regionale: specie protetta.

054. 11870. **Merlo - *Turdus merula***

Categoria corologica: paleartico-orientale

Status faunistico: Rcerta/reg; M reg.

Classe di abbondanza: IIII-IV

Habitat: 6, 9, 10, 11, 12, 13

Categoria SPEC: 4.

Status di conservazione: **NM** (SAR), **S** (EUR); **NE** (MON)

Grado di protezione a livello internazionale: App. 3 Berna.

Grado di protezione a livello regionale: specie parzialmente protetta.

Famiglia ***Sylviidae***

055. 12200. **Usignolo di fiume - *Cettia cetti***

Categoria corologica: euroturanico-mediterranea

Status faunistico: Rcerta/reg

Classe di abbondanza: I-II

Habitat: 4, 5, 6

Status di conservazione: **NM** (SAR), **S** (EUR); **NE** (MON)

Grado di protezione a livello internazionale: App. 2 Berna.

Grado di protezione a livello regionale: specie protetta.

056. 12260. **Beccasmoschino - *Cisticola juncidis***

Categoria corologica: indo-africana.

Status faunistico: Rcerta/reg; M reg?

Classe di abbondanza: II-III

Habitat: 4, 11, 13, 14

Status di conservazione: **NM** (SAR), **(S)** (EUR); **NE** (MON)

Grado di protezione a livello internazionale: App. 2 Berna.

Grado di protezione a livello regionale: specie protetta.

057. 12510. **Cannaiola - *Acrocephalus scirpaceus***

Categoria corologica: euroturanico-mediterranea
Status faunistico: Rcerta/reg; M reg.
Classe di abbondanza: I-II
Habitat: 4, 5, 6
Categoria SPEC: 4.
Status di conservazione: **NM** (SAR), **S** (EUR); **NE** (MON)
Grado di protezione a livello internazionale: App. 2 Berna.
Grado di protezione a livello regionale: specie protetta.

058. 12530. **Cannareccione - *Acrocephalus arundinaceus***

Categoria corologica: euroturanico-mediterranea
Status faunistico: Rcerta/reg; M reg.
Classe di abbondanza: I-II
Habitat: 4, 5, 6
Status di conservazione: **NM** (SAR), **S** (EUR); **NE** (MON)
Grado di protezione a livello internazionale: App. 2 Berna.
Grado di protezione a livello regionale: specie protetta.

059. 12610. **Magnanina sarda - *Sylvia sarda***

Categoria corologica: mediterranea.
Status faunistico: Rcerta/reg; M reg.?
Classe di abbondanza: II-III
Habitat: 10 (macchia bassa), 8, 2, 11
Categoria SPEC: 4.
Status di conservazione: **NM** (SAR), **LR** (IT); (**S**) (EUR); **NE** (MON)
Grado di protezione a livello internazionale: App. 1 Dir: CEE 409/79; App. 2 Berna.
Grado di protezione a livello regionale: specie protetta.

060. 12620. **Magnanina - *Sylvia undata***

Categoria corologica: mediterraneo-atlantica
Status faunistico: Rcerta/reg; M reg?
Classe di abbondanza: II-III
Habitat: 9, 10, 12.
Categoria SPEC: 2.
Status di conservazione: **NM** (SAR), **V** (EUR); **NE** (MON)
Grado di protezione a livello internazionale: App. 1 Dir: CEE 409/79; App. 2 Berna.
Grado di protezione a livello regionale: specie protetta.

061. 12640. **Sterpazzola di Sardegna - *Sylvia conspicillata***

Categoria corologica: mediterraneo-macaronesica
Status faunistico: Rposs; M reg.
Classe di abbondanza: II
Habitat: 13
Status di conservazione: **LR** (SAR), (**S**) (EUR); **NE** (MON)
Grado di protezione a livello internazionale: App. 2 Berna.

Grado di protezione a livello regionale: specie protetta.

062. 2650. Sterpazzolina - *Sylvia cantillans*

Categoria corologica: olomediterranea.

Status faunistico: R poss? M reg.

Habitat: 9, 10 (macchia alta), 12

Categoria SPEC: 4.

Status di conservazione: **NM** (SAR), **S** (EUR); **NE** (MON)

Grado di protezione a livello internazionale: App. 2 Berna.

Grado di protezione a livello regionale: specie protetta.

063. 12670. Occhiocotto - *Sylvia melanocephala*

Categoria corologica: mediterraneo-macaronesica

Status faunistico: Rcerta/reg; M reg

Classe di abbondanza: III-IV

Habitat: 9, 10, 11, 12, 13, 14

Categoria SPEC: 4.

Status di conservazione: **NM** (SAR), **S** (EUR); **NE** (MON)

Grado di protezione a livello internazionale: App. 2 Berna.

Grado di protezione a livello regionale: specie protetta.

064. 12770. Capinera - *Sylvia atricapilla*

Categoria corologica: olopaleartica

Status faunistico: Rcerta/reg; M reg. (svernante)

Classe di abbondanza: III-IV?

Habitat: 6, 9, 12

Categoria SPEC: 4.

Status di conservazione: **NM** (SAR), **S** (EUR); **NE** (MON)

Grado di protezione a livello internazionale: App. 2 Berna.

Grado di protezione a livello regionale: specie protetta.

065. 12770. Fiorrancino – *Regulus ignicapillus*

Categoria corologica: euroasiatica

Status faunistico: Rcerta/reg; M reg.?

Classe di abbondanza: II-III?

Habitat: 9, 10 (macchia alta), 12

Categoria SPEC: 4.

Status di conservazione: **NM** (SAR), **S** (EUR); **NE** (MON)

Grado di protezione a livello internazionale: App. 2 Berna.

Grado di protezione a livello regionale: specie protetta.

Famiglia *Muscicapidae*

066. 13350. Pigliamosche - *Muscicapa striata tyrrhenica*

Categoria corologica: olopaleartica.

Status faunistico: Rcerta/reg; M reg.

Classe di abbondanza: II?

Habitat: 1, 7, 9, 12, 14 (con vecchie case)

Categoria SPEC: 3.

Status di conservazione: **NM** (SAR), **D** (EUR); **NE** (MON)

Grado di protezione a livello internazionale: App. 2 Berna.

Grado di protezione a livello regionale: specie protetta.

Note: endemismo sardo-corso.

Famiglia *Paridae*

067. 14620. **Cinciarella - *Parus caeruleus***

Categoria corologica: europea

Status faunistico: Rcerta/reg; M reg.?

Classe di abbondanza: II-III?

Habitat: 9, 12

Categoria SPEC: 4.

Status di conservazione: **NM** (SAR), **S** (EUR); **NE** (MON)

Grado di protezione a livello internazionale: App. 2 Berna.

Grado di protezione a livello regionale: specie protetta.

068. 14640. **Cinciallegra - *Parus major***

Categoria corologica: paleartico-orientale

Status faunistico: Rcerta/reg; M reg.?

Classe di abbondanza: II-III?

Habitat: 9, 10 (macchia alta), 12

Status di conservazione: **NM** (SAR), **S** (EUR); **NE** (MON)

Grado di protezione a livello internazionale: App. 2 Berna.

Grado di protezione a livello regionale: specie protetta.

Nota: specie endemica sarda

Famiglia *Laniidae*

069. 15230. **Averla capirossa - *Lanius senator badius***

Categoria corologica: olomediterranea.

Status faunistico: Rcerta/reg; M reg.

Classe di abbondanza: I- II?

Habitat: 9, 13 (con siepi), 11 e 14 (con siepi).

Categoria SPEC: 2.

Status di conservazione: **VU** (SAR, IT); , **V** (EUR); **NE** (MON)

Grado di protezione a livello internazionale: App. 2 Berna.

Grado di protezione a livello regionale: specie protetta.

Note: endemismo sardo-corso.

Famiglia *Corvidae*

070. 15390 **Ghiandaia - *Garrulus glandarius***

Origine zoogeografica: paleartica.

Status faunistico: Rcerta/reg.

Habitat: 9, 12

Status di conservazione: **NE** (SAR, I, MON); **(S)** (EUR).

Grado di protezione a livello regionale: specie parzialmente protetta.

071. 15600. **Taccola - *Corvus monedula***

Categoria corologica: olopaleartica.

Status faunistico: Rcerta/reg; M reg?.

Categoria SPEC: 4.

Habitat: 7

Status di conservazione: **NM** (SAR), **(S)** (EUR); **NE** (MON)

Grado di protezione a livello regionale: specie parzialmente protetta.

072. 15670. **Cornacchia - *Corvus corone***

Categoria corologica: olopaleartica.

Status faunistico: Rcerta/reg

Classe di abbondanza: II?

Habitat: 9, 12, e 13 e 14 (con alberi sparsi)

Status di conservazione: **NM** (SAR), **(S)** (EUR); **NE** (MON)

Grado di protezione a livello regionale: specie parzialmente protetta.

073. 15720. **Corvo imperiale - *Corvus corax***

Categoria corologica: oloartica.

Status faunistico: Rcerta/reg

Classe di abbondanza: II?

Habitat: 1, 7

Status di conservazione: **NM** (SAR), **LR** (IT), **(S)** (EUR); **NE** (MON)

Grado di protezione a livello internazionale: App. 3 Berna.

Grado di protezione a livello regionale: specie protetta.

Famiglia ***Sturnidae***

074. 15830. **Storno nero - *Sturnus unicolor***

Categoria corologica: mediterranea.

Status faunistico: R poss.; M reg.?

Classe di abbondanza: II?

Habitat: 13 e 14, (9,10,11,12,13,14)

Categoria SPEC: 4.

Status di conservazione: **NM** (SAR), **(S)** (EUR); **NE** (MON)

Grado di protezione a livello internazionale: App. 2 Berna.

Grado di protezione a livello regionale: specie protetta.

Famiglia ***Passeridae***

075. 15920. **Passera sarda - *Passer hispaniolensis***

Categoria corologica: mediterraneo-turanica.

Status faunistico: Rcerta/reg; M ?

Classe di abbondanza: III?

Habitat: 12, 13, 9 (9,10,11,12,13,14)
Status di conservazione: (S) (EUR); NE (MON)
Grado di protezione a livello internazionale: App. 3 Berna.
Grado di protezione a livello regionale: specie parzialmente protetta.

076. 15980. **Passera mattugia - *Passer montanus***
Categoria corologica: paleartico-orientale.
Status faunistico: Rcerta/reg.; M reg.
Classe di abbondanza: II-III?
Habitat: 12, 13, 9 (9,10,11,12,13,14)
Status di conservazione: (S) (EUR); NE (MON)
Grado di protezione a livello internazionale: App. 3 Berna.
Grado di protezione a livello regionale: specie parzialmente protetta.

Famiglia *Fringillidae*

077. 16360. **Fringuello - *Fringilla coelebs***
Categoria corologica: olopaleartica
Status faunistico: Rcerta/reg.; M reg e W reg.
Classe di abbondanza: II-III?
Habitat: 9, 12, 13 (con alberi)
Categoria SPEC: 4.
Status di conservazione: NM (IT); (S) (EUR); NE (MON)
Grado di protezione a livello internazionale: App. 3 Berna.
Grado di protezione a livello regionale: specie protetta.

078. 16400. **Verzellino - *Serinus serinus***
Categoria corologica: europea.
Status faunistico: Rcerta/reg.; M reg?
Classe di abbondanza: II-III?
Habitat: 9, 12 .
Categoria SPEC: 4.
Status di conservazione: NM (IT); ; (S) (EUR); NE (MON)
Grado di protezione a livello internazionale: App. 2 Berna.
Grado di protezione a livello regionale: specie protetta.

079. 16490. **Verdone - *Carduelis chloris***
Categoria corologica: euroturanico-mediterranea.
Status faunistico: Rcerta/reg; M reg e W reg
Classe di abbondanza: II-III?
Habitat: 9,12
Categoria SPEC: 4.
Status di conservazione: NM (IT); (S) (EUR); NE (MON)
Grado di protezione a livello internazionale: App. 2 Berna.
Grado di protezione a livello regionale: specie protetta.

080. 16530. **Cardellino - *Carduelis carduelis***

Categoria corologica: olopaleartica.
Status faunistico: Rcerta/reg; M reg e W ?
Classe di abbondanza: II-III?
Habitat: 9, 10, 11, 12, 13 e 14 (con siepi)
Status di conservazione: **NM** (IT); **(S)** (EUR); **NE** (MON)
Grado di protezione a livello internazionale: App. 2 Berna.
Grado di protezione a livello regionale: specie protetta.

081. 16600. **Fanello - *Carduelis cannabina***
Categoria corologica: eurocentroasiatico-mediterranea.
Status faunistico: Rcerta/reg.; M reg e W reg?.
Classe di abbondanza: II-III?
Habitat: 11, 13, 14
Categoria SPEC: 4.
Status di conservazione: **NM** (IT); **(S)** (EUR); **NE** (MON)
Grado di protezione a livello internazionale: App. 2 Berna.
Grado di protezione a livello regionale: specie protetta.

Famiglia *Emberizidae*

082. 18580. **Zigolo nero - *Emberiza cirlus nigrostriata***
Categoria corologica: mediterraneo-atlantica.
Status faunistico: Rcerta/reg.; M reg.?
Classe di abbondanza: II-III?
Habitat: 9, 10, 11, 12,
Categoria SPEC: 4.
Status di conservazione: **NM** (IT); **(S)** (EUR); **NE** (MON)
Grado di protezione a livello internazionale: App. 2 Berna.
Grado di protezione a livello regionale: specie protetta.
Note: endemismo sardo-corso

083. 18820. **Strillozzo - *Miliaria calandra***
Categoria corologica: euroturanico-mediterranea.
Status faunistico: Rcerta/reg.; M reg.?
Classe di abbondanza: II-IV?
Habitat: 10, 11, 12, 13, 14.
Categoria SPEC: 4.
Status di conservazione: **NM** (SAR), **(S)** (EUR); **NE** (MON)
Grado di protezione a livello internazionale: App. 2 Berna.
Grado di protezione a livello regionale: specie protetta.

CLASSE MAMMALIA

ORDINE *INSECTIVORA*
Famiglia *Erinaceidae*

001 Riccio – *Erinaceus europaeus* Linnaeus, 1758

Status faunistico: Rcerta/reg

Habitat: 10, 13,14

Status di conservazione: NM (SAR)

Grado di protezione a livello regionale: specie protetta.

Famiglia *Soricidae*

002 Crocidura rossiccia - *Crocidura russula ichnusae* Festa, 1912

Status faunistico: Rcerta/reg

Habitat: 10, 11, 13, 14

Status di conservazione: NM (SAR), VU (IT)

Grado di protezione a livello regionale: specie protetta

Endemismo sardo?

003 Mustiolo - *Suncus etruscus* Savi, 1822

Status faunistico: Rcerta/reg

Habitat: 10, 11, 13

Status di conservazione: NM (SAR)

Grado di protezione a livello regionale: specie protetta

ORDINE *CHIROPTERA*

Famiglia *Rhinolophidae*

004 Rinolofo maggiore - *Rhinolophus ferrumequinum*

Status faunistico: Rcerta/reg

Habitat: 3

Status di conservazione: LR (SAR), VU (EUR),

Grado di protezione a livello internazionale: App. 2 e 4 Direttiva 92/43;
App. 2 Berna; All. 2 Bonn.

Grado di protezione a livello regionale: particolarmente protetto e
tutela prioritaria *habitat*.

005 Rinolofo minore - *Rhinolophus hipposideros*

Status faunistico: Rcerta/reg

Habitat: 3

Status di conservazione: EN (SAR, IT), (EN) (EUR), VU (MON)

Grado di protezione a livello internazionale: App. 2 e 4 Direttiva 92/43;
App. 2 Berna; All. 2 Bonn.

Grado di protezione a livello regionale: particolarmente protetto e
tutela prioritaria *habitat*.

006 Rinolofo di Mehely - *Rhinolophus mehelyi*

Status faunistico: Rcerta/reg

Habitat: 3

Status di conservazione: VU (SAR, IT, MON), (EN) (EUR);

Grado di protezione a livello internazionale: App. 2 e 4 Direttiva 92/43; App. 2 Berna; All. 2 Bonn.

Grado di protezione a livello regionale: particolarmente protetto e tutela prioritaria *habitat*.

Famiglia *Vespertilionidae*

007 **Vespertilio di capaccini - *Myotis capaccinii***

Status faunistico: Rcerta/reg

Habitat: 3

Status di conservazione: VU (SAR, MON), EN (IT), (VU) (EUR)

Grado di protezione a livello internazionale: App. 2 e 4 Direttiva 92/43; App. 2 Berna; All. 2 Bonn.

Grado di protezione a livello regionale: particolarmente protetto e tutela prioritaria *habitat*.

008 **Miniottero - *Miniopterus schreibersi***

Status faunistico: Rcerta/reg

Habitat: 3

Status di conservazione: VU(SAR), LR (IT, MON), (DD) (EUR);

Grado di protezione a livello internazionale: App. 2 e 4 Direttiva 92/43; App. 2 Berna; All. 2 Bonn.

Grado di protezione a livello regionale: particolarmente protetto e tutela prioritaria *habitat*.

ORDINE *LAGOMORPHA*

Famiglia *Leporidae*

009 **Lepre *Lepus capensis mediterraneus* Wagner, 1758**

Status faunistico: Rcerta/reg

Habitat: 10, 11, 13, 14, 2,.

Status di conservazione: LR (SAR), VU (IT), (LR) (EUR)

Grado di protezione a livello regionale: cacciabile
Endemismo sardo?

010 **Coniglio selvatico - *Oryctolagus cuniculus* Linnaeus, 1758**

Status faunistico: Rcerta/reg

Habitat: 10, 11, 13, 14, 2.

Status di conservazione: NM (SAR)

Grado di protezione a livello regionale: cacciabile

ORDINE *RODENTIA*

Famiglia *Muridae*

011 **Topo selvatico – *Apodemus sylvaticus* Linnaeus, 1758**

Status faunistico: Rcerta/reg

Habitat: 9, 10, 12,
Status di conservazione: NM (SAR)
Grado di protezione a livello regionale: non protetto

012 **Ratto bruno – *Rattus norvegicus*** Berkenhout, 1769
Status faunistico: Rcerta/reg
Habitat: 1, 4, 5, 6
Status di conservazione: NM (SAR)
Grado di protezione a livello regionale: non protetto

013 **Ratto nero – *Rattus rattus*** Linnaeus, 1758
Status faunistico: Rcerta/reg
Habitat: 1, 9, 10, 12
Status di conservazione: NM (SAR)
Grado di protezione a livello regionale: non protetto

014 **Topolino domestico – *Mus musculus*** Linnaeus, 1758
Status faunistico: Rcerta/reg
Habitat: 9, 10, 12
Status di conservazione: NM (SAR)
Grado di protezione a livello regionale: non protetto

Famiglia *Myoxidae*

015 **Quercino sardo - *Eliomys quercinus sardus*** Barrett-Hamilton, 1901
Status faunistico: Rcerta/reg
Habitat: 9, 10, 12
Status di conservazione: VU (SAR), EN (IT), (VU) (EUR), VU (MON)
Grado di protezione a livello regionale: protetto
Endemismo sardo?

ORDINE *CARNIVORA*

Famiglia *Canidae*

016 **Volpe – *Vulpes vulpes ichtnusae*** Miller, 1907
Status faunistico: Rcerta/reg
Habitat: 9, 10, 12, 13
Status di conservazione: NM (SAR)
Grado di protezione a livello regionale: cacciabile
Endemismo sardo?

Famiglia *Mustelidae*

017 **Martora - *Martes martes latinorum*** Barrett-Hamilton, 1904

Status faunistico: Rprob

Habitat: 9, 10, 12

Status di conservazione: LR (SAR, IT)

Grado di protezione a livello regionale: particolarmente protetta

018 Donnola - *Mustela nivalis boccamela* Bechstein, 1800

Status faunistico: Rcerta/reg

Habitat: 10, 9, 12, 13

Status di conservazione: LR (SAR, IT)

Grado di protezione a livello regionale: protetta

Famiglia *Felidae*

019 Gatto selvatico – *Felis silvestris lybica* Forster, 1780

Status faunistico: Rcerta/reg

Habitat: 10, 9, 12, 7

Status di conservazione: LR (SAR), VU (IT), (LR) (EUR);

Grado di protezione a livello internazionale: App. 4 Direttiva 92/43;
App. 2 Berna.

Grado di protezione a livello regionale: particolarmente protetta

Famiglia *Focidae*

020 Foca monaca - *Monachus monachus* (Hermann, 1779)

Status faunistico: R storica

Habitat: 1, 3, (15)

Status di conservazione: CR (SAR, IT, MON), (CR) (EUR)

Grado di protezione a livello internazionale: App. 2 e 4 Direttiva 92/43;
App. 2 Berna; All. 2 Bonn.

Grado di protezione a livello regionale: particolarmente protetto e
tutela prioritaria *habitat*.

ORDINE *UNGULATA*

Famiglia *Suidae*

021 Cinghiale – *Sus scropha meridionalis* Forsyth Major, 1882

Status faunistico: Rcerta/reg

Habitat: 9, 10, 12, 4, 6, 13, 14

Status di conservazione: NM (SAR);

Grado di protezione a livello regionale: cacciabile

Famiglia *Cervidae*

022 Daino – ***Dama dama*** Linnaeus, 1758

Status faunistico: Rcerta/reg (reintrodotta)

Habitat: 9, 10, 12

Status di conservazione: LR (SAR)

Grado di protezione a livello regionale: particolarmente protetto e tutela prioritaria *habitat*.

Oltre alle specie descritte, all'interno del Parco Naturale Regionale di Porto Conte sono presenti una popolazione selvatica di Cavallini della Giara e di Asini bianche e grigi introdotti negli anni '70 del secolo scorso dall'Ispettorato Ripartimentale delle Foreste e di cui si riferirà in seguito.

4.2 Analisi faunistica: specie riproductentisi

4.2.1 Status faunistico

In totale sono state censite 121 specie di Vertebrati terrestri pari al 50,2% della fauna vertebratica terrestre sarda. Tre specie (33,3% del totale sardo) appartengono alla Classe degli Anfibi, 13 specie (59,1% del totale sardo) alla Classe dei Rettili, 83 specie (49,7% del totale sardo) agli Uccelli e 22 specie (53,5% del totale sardo) ai Mammiferi. Centosette (107) specie sono a riproduzione certa, quattro a riproduzione probabile, sette a riproduzione possibile e 3 a riproduzione storica.

Anfibi

Tutte le specie appartengono all'Ordine degli *Anura*. Una specie appartiene alla Famiglia *Discoglossidae*, una alla Famiglia *Bufo* ed una alla Famiglia *Hylidae*. Tutte le specie sono a riproduzione certa.

Rettili

Cinque specie appartengono all'Ordine dei *Testudines* e otto all'Ordine degli *Squamata*. Una specie appartiene alla Famiglia degli *Emyidae*, due specie alla Famiglia dei *Testudinidae*, tre specie alla Famiglia dei *Gekkonidae*, tre specie alla famiglia dei *Lacertidae*, due specie alla Famiglia dei *Scincidae* e due specie alla famiglia dei *Colubridae*. Dodici specie sono a riproduzione certa e una probabile.

Uccelli

Quarantuno specie sono Non-Passeriformes (49,4%) e quarantadue Passeriformes (50,6%) e appartengono a 18 Ordini e 37 Famiglie di cui 23 Non-Passeriformes e 14 Passeriformes.

La percentuale elevata dei Non-Passeriformes sul totale delle specie presenti fornisce una prima indicazione positiva sull'eterogeneità ambientale dell'area di studio. Infatti, l'incidenza dei non Passeriformes in una comunità ornitica può essere un valido strumento per valutare la complessità strutturale di un determinato ambiente (Farina, 1984).

Tra le specie nidificanti 71 sono a riproduzione certa (85,5% delle specie nidificanti), 3 a riproduzione probabile (3,6% delle specie nidificanti), 7 sono a riproduzione possibile (8,4% delle specie nidificanti) e 2 specie a riproduzione storica (2,4% delle specie nidificanti).

Mammiferi

Tre specie appartengono all'Ordine *Insectivora*, cinque specie appartengono all'Ordine dei *Chiroptera*, due specie all'Ordine dei *Lagomorpha*, cinque specie ai *Rodentia*, cinque specie ai *Carnivora* e tre specie agli *Ungulata*. Una specie appartiene alla Famiglia degli *Erinaceidae*, due specie alla Famiglia dei

Soricidae, tre specie alla Famiglia *Rhinolophidae*, due specie alla famiglia dei *Vespertilionidae*, due specie ai *Leporidae*, quattro specie ai *Muridae*, una specie ai *Myoxidae*, una specie ai *Canidae*, due specie ai *Mustelidae*, una specie ai *Phocidae*, una specie ai *Suidae* e una specie ai *Cervidae*. Ventuno specie sono a riproduzione certa e una a riproduzione storica.

4.2.2 Status di conservazione

Di seguito si analizza lo status di conservazione con riferimento al livello regionale, nazionale, europeo e mondiale secondo i criteri indicati nel paragrafo 3.1.7.

Livello regionale

Anfibi

Specie con carenza d'informazione (DD): una specie (Discoglossa).

Specie non valutate (NE): due specie (Rospo smeraldina e Raganella)

Rettili

Specie a più basso rischio (LR): cinque specie (Testuggine d'acqua, testuggine comune, Testuggine marginata, Tarantolino, Algiroide nano)

Specie non valutate (NE): Una specie (Luscengola)

Specie non minacciate (NM): sette specie (Geco verrucoso, Tarantola mauritanica, Lucertola campestre, Lucertola tiliguerta, Gongilo, Biacco, Biscia viperina).

Uccelli

Specie estinte nel secolo scorso (EX): una specie (Falco pescatore,). Il Falco pescatore si è estinto dal territorio in studio nella metà del secolo scorso.

Specie in pericolo critico (CR): una specie (Grifone).

Specie minacciate di estinzione (EN): una specie (Uccello delle tempeste).

Specie vulnerabili (V): dodici specie di uccelli (Berta minore, Berta maggiore, Airone rosso, Pellegrino, Pollo sultano, Gabbiano corso, Occhione, Averla capirossa).

Specie a più basso rischio (LR): tredici specie (Marangone dal ciuffo, Tarabusino, Falco di palude, Pernice sarda, Quaglia, Porciglione, Cavaliere d'Italia, Tortora, Succiapre, Gruccione, Calandra, Calandrella, Sterpazzola di Sardegna).

Specie non valutate (NE): una specie (Ghiandaia).

Specie non minacciate (NM): cinquantuno specie.

Mammiferi

Specie in pericolo critico (CR): una specie (Foca monaca).

Specie minacciate di estinzione (EN): una specie (Rinolofo minore).

Specie vulnerabili (V): quattro specie (Vespertilio di capaccini, Miniottero, Rinolofo di Mehely, Topo quercino)

Specie a più basso rischio (LR): sei specie (Rinolofo maggiore, Lepre, Martora, Donnola, Gatto selvatico, Daino).

Specie non valutate (NE):

Specie non minacciate (NM): dieci specie. (Riccio, Crocidura rossiccia, Mustiolo, Coniglio, Ratto nero, Ratto norvegico, Topolino domestico, Topo selvatico, Volpe, Cinghiale).

Livello nazionale

Anfibi

Specie con carenza d'informazione (DD): una specie (Discoglossa).

Specie non valutate (NE): due specie (Rosso smeraldina e Raganella)

Rettili

Specie minacciate di estinzione (EN): una specie (Testuggine comune)

Specie vulnerabili (V): una specie (Algiroide nano).

Specie a più basso rischio (LR): due specie (Testuggine d'acqua, Tarantolino).

Specie non valutata (NE): una specie (Luscengola).

Uccelli

Specie estinte nel secolo scorso (EX): una specie (Falco pescatore)

Specie minacciate di estinzione (EN): quattro specie (Grifone, Falco di palude, Gabbiano corso, Occhione,)

Specie vulnerabili (V): Dieci specie (Berta maggiore, Berta minore, Uccello delle tempeste, Sparviere, Poiana, Pellegrino, Pernice sarda, Pollo sultano, Piccione, Averla capirossa).

Specie a più basso rischio (LR): quindici specie (Marangone dal ciuffo, Tarabusino, Airone rosso, Quaglia, Porciglione, Cavaliere d'Italia, Barbaglianni, Assiolo, Succiacapre, Rondone maggiore, Rondone pallido, Picchio rosso maggiore, Calandra, Magnanina sarda, Corvo imperiale).

Specie non valutata (NE): una specie (Germano reale).

Specie non minacciate (NM): sei specie.

Mammiferi

Specie in pericolo critico (CR): una specie (Foca monaca).

Specie minacciate di estinzione (EN): tre specie (Vespertilio di capaccini, Rinolofo minore, Quercino).

Specie vulnerabili (V): quattro specie di uccelli (Crocidura rossiccia, Rinolofo di Mehely, Lepre sarda, Gatto selvatico) .

Specie a più basso rischio (LR): tre specie (Miniottero, Martora sarda e Donnola).

Specie a più basso rischio (LR): una specie (Lepre)

Livello europeo

Anfibi

in declino (D): una specie (Discoglosso).

rare (R): due specie (Rospo smeraldino, Raganella)

Rettili

Specie non valutata (NE): una specie (Luscengola)

Specie vulnerabili (V): tre specie (Testuggine d'acqua, testuggine comune, Testuggine marginata)

Uccelli

SPEC 2 (specie le cui popolazioni mondiali sono concentrate in Europa e che hanno uno *status* di conservazione in Europa sfavorevole): **sette specie** (Uccello delle tempeste, Berta maggiore, Assiolo, Succiacapre, Tottavilla, Magnanina, Averla capirossa),

vulnerabili (V): trespecie (Tottavilla, , Magnanina, Averla capirossa).

localizzati (L): tre specie, (Uccello delle tempeste, Assiolo, Succiacapre).

SPEC 3 (Specie non concentrate in Europa, ma che in Europa hanno uno sfavorevole *status* di conservazione): ventitre specie di cui:

minacciate (E): una specie, Pernice sarda.

vulnerabili (V): otto specie, Tarabusino, Airone rosso, Quaglia, Occhione, Calandrella, Allodola, Calandro, Passero solitario.

rare (R): quattro specie, Grifone, Falco pescatore, Pellegrino, Pollo sultano.

in declino (D): nove specie, Gheppio, Tortora, Barbagianni, Civetta, Gruccione, Torcicollo, Calandra, Pigliamosche, Averla capirossa.

Sicure (S): una specie, Picchio rosso maggiore.

SPEC 4 (Specie le cui popolazioni mondiali sono concentrate in Europa e che hanno uno *status* di conservazione in Europa favorevole): venti specie.

Mammiferi

Specie in pericolo critico (CR): una specie (Foca monaca).

Specie minacciate (E): due specie (Rinolofo minore, Rinolofo di Mehely)

Specie vulnerabile (V): tre specie (Vespertilio di capaccini, Rinolofo maggiore, Quercino)

Specie in declino (D): una specie (Miniottero)

Specie a più basso rischio (LR): due specie (Lepre sarda, Gatto selvatico)

Livello mondiale

Anfibi

Specie non valutate (NE): due specie (Rospo smeraldina e Raganella)

Rettili

Specie minacciate di estinzione (EN): una specie (Testuggine comune)

Specie vulnerabili (V): una specie (Tarantolina).

Specie a più basso rischio (LR): una specie (Testuggine comune).

Specie non valutata (NE): una specie (Luscengola).

Uccelli

Specie vulnerabili (V): una specie (Uccello delle tempeste).

Specie a più basso rischio (LR): una specie (Marangone dal ciuffo, Pollo sultano, Gabbiano corso e Occhione).

Mammiferi

Specie in pericolo critico (CR): una specie (Foca monaca).

Specie minacciate di estinzione (EN): una specie (Vespertilio di capaccini).

Specie vulnerabili (V): tre specie di uccelli (Rinolofo minore, Rinolofo di Mehely, Quercino).

Specie a più basso rischio (LR): una specie (Miniottero).

4.2.3 Status di protezione a livello internazionale

Tra le 121 specie che si riproducono nell'area del Parco, venti specie sono incluse nell'Appendice 1 della Direttiva 409/79 (specie per cui sono previste misure speciali di conservazione per quanto riguarda l'habitat, per garantire la loro sopravvivenza e la riproduzione nell' area di distribuzione), dodici specie nell'App. 2 della Direttiva 43/92 (Specie Animali e Vegetali d'interesse Comunitario la cui conservazione richiede la designazione di Zone Speciali di Conservazione), diciannove specie nell'App. 4 della Direttiva 43/92 (Specie Animali e Vegetali di Interesse Comunitario che richiedono una protezione rigorosa), settantatre specie sono incluse nell'Appendice 2 della Convenzione di Berna (Specie strettamente protette), ventidue specie nell'Appendice 3 della Convenzione di Berna (Specie protette), 1 nell'Appendice 1 della Convenzione di Bonn (elenca le specie di flora selvatica che è vietato cogliere, collezionare, tagliare o sradicare intenzionalmente) e diciannove specie nell'Appendice 2 della Convenzione di Bonn (elenca le specie di fauna selvatica che sono anche oggetto di disposizioni legislative o regolamentari opportune per assicurare la loro conservazione).

4.3. Checklist preliminare degli Ucceli (Aves) 1975-2010

Al fine di fornire un quadro più completo dell'importanza faunistica del Parco Naturale Regionale di Porto Conte, di seguito viene riportata una tabella contenete tutte le specie migratrici, svernanti e nidificanti appartenenti alla Classe degli Uccelli riscontrate nell'arco degli ultimi 35 anni.

Per ciascuna specie vengono forniti il nome italiano e scientifico, l'Ordine e la Famiglia di appartenenza, la fenologia secondo la metodologia precedentemente esposta e il grado di tutela Comunitaria (Direttiva CEE 409/79).

NOME SCIENTIFICO	NOME ITALIANO	FENOLOGIA	All. 1 Dir.CEE 409/79
AVES			
PODICIPEDIFORMES			
PODICIPEDIDAE			
<i>Tachybaptus ruficollis</i>	Tuffetto	R certa, M reg. W reg.	
<i>Podiceps cristatus</i>	Svasso maggiore	M reg. W reg.	
<i>Podiceps nigricollis</i>	Svasso piccolo	M reg. W reg.	
PROCELLARIFORMES			
PROCELLARIIDAE			
<i>Calonectris diomedea</i>	Berta maggiore	R certa	
<i>Puffinus yelkouan</i>	Berta minore mediterranea	R certa	
HYDROBATIDAE			
<i>Hydrobates pelagicus</i>	Uccello delle tempeste	R certa, M reg. W par.	
PELECANIFORMES			
SULIDAE			
<i>Sula bassana</i>	Sula	M reg. W reg.	
PHALACROCORACIDAE			
<i>Phalacrocorax carbo sinensis</i>	Cormorano	M reg. W reg.	
<i>Phalacrocorax aristotelis desmaresti</i>	Marangone dal ciuffo	R certa	
CICONIIFORMES			
ARDEIDAE			
<i>Botaurus stellaris</i>	Tarabuso	M reg?, W irreg.	
<i>Ixobrychus minutus</i>	Tarabusino	R prob; M reg.	
<i>Nycticorax nycticorax</i>	Nitticora	MB Mreg. W irreg.	
<i>Ardeola rallide</i>	Sgarza ciuffetto	M reg.	
<i>Bubulcus ibis</i>	Airone guardabuoi	M reg. W reg.	
<i>Egretta garzetta</i>	Garzetta	M reg. W reg.	
<i>Egretta alba</i>	Airone bianco maggiore	M reg. W reg.	
<i>Ardea cinerea</i>	Airone cenerino	M reg. W reg.	
<i>Ardea purpurea</i>	Airone rosso	R prob; M reg.	

CICONIIDAE			
<i>Ciconia nigra</i>	Cicogna nera	M reg. W irreg.	
<i>Ciconia ciconia</i>	Cicogna	M reg W irreg.	
THERESKIORNITHIDAE			
<i>Plegadis falcinellus</i>	Mignattaio	M irreg ?	
<i>Platalea leucorodia</i>	Spatola	M reg ?	
PHOENICOPTERIFORMES			
PHOENICOPTERIDAE			
<i>Phoenicopus ruber</i>	Fenicottero	M reg. W reg	
ANSERIFORMES			
ANATIDAE			
<i>Tadorna tadorna</i>	Volpoca	M reg.	
<i>Anas penelope</i>	Fischione	M reg. W reg	
<i>Anas strepera</i>	Canapiglia	M reg. W reg	
<i>Anas crecca</i>	Alzavola	M reg. W reg	
<i>Anas platyrhynchos</i>	Germano reale	R certa, M reg. W reg.	
<i>Anas acuta</i>	Codone	M reg. W reg	
<i>Anas querquedula</i>	Marzaiola	M reg.	
<i>Anas clypeata</i>	Mestolone	M reg. W reg	
<i>Netta rufina</i>	Fistione turco	M reg.	
<i>Aythya ferina</i>	Moriglione	M reg. W reg.	
<i>Aythya nyorca</i>	Moretta tabaccata	M reg. W reg.	
<i>Aythya fuligula</i>	Moretta	M reg. W reg	
<i>Mergus serrator</i>	Smergo minore	M reg. W reg	
ACCIPITRIFORMES			
ACCIPITRIDAE			
<i>Pernis apivorus</i>	Falco pecchiaiolo	M. reg.	
<i>Milvus migrans</i>	Nibbio bruno	M reg.	
<i>Milvus milvus</i>	Nibbio reale	R certa, M reg. W reg.	
<i>Haliaetus albicilla</i>	Aquila di mare	M irr. W irr.	
<i>Gyps fulvus</i>	Grifone	R certa	
<i>Circaetus gallicus</i>	Biancone	M reg.?	
<i>Circus aeruginosus</i>	Falco di palude	R poss. M reg. W reg.	
<i>Circus cyaneus</i>	Albanella reale	M reg. W reg.	
<i>Circus pygargus</i>	Albanella minore	M reg.	
<i>Accipiter nisus</i>	Sparviere	R certa, M reg.W reg.	
<i>Buteo buteo</i>	Poiana	R certa, M reg. W reg.	
PANDIONIDAE			
<i>Pandion haliaetus</i>	Falco pescatore	R. estinta; M reg. W reg.	
FALCONIFORMES			
FALCONIDAE			
<i>Falco naumanni</i>	Grillaio	M reg.	
<i>Falco tinnunculus</i>	Gheppio	R certa, M reg.	

		W reg.	
<i>Falco vespertinus</i>	Falco cuculo	M reg.	
<i>Falco subbuteo</i>	Lodolaio	M reg.	
<i>Falco peregrinus</i>	Pellegrino	R certa, M reg. ?	
GALLIFORMES			
<i>Alectoris barbara</i>	Pernice sarda	R certa	
<i>Coturnix coturnix</i>	Quaglia	R certa, M reg.	
GRUIFORMES			
RALLIDAE			
<i>Rallus aquaticus</i>	Porciglione	R certa, M reg. W reg.?	
<i>Gallinula chloropus</i>	Gallinella d'acqua	R certa	
<i>Porphyrio porphyrio</i>	Pollo sultano	R certa	
<i>Fulica atra</i>	Folaga	R certa, M reg. W reg.	
CHARADRIFORMES			
HAEMATOPODIDAE			
<i>Haematopus ostralegus</i>	Beccaccia di mare	M reg.	
RECURVIROSTRIDAE			
<i>Himantopus himantopus</i>	Cavaliere d'Italia	R est., M reg.	
<i>Recurvirostra avosetta</i>	Avocetta	M reg.	
BURHINIDAE			
<i>Burhinus oedicephalus</i>	Occhione	R certa	
CHARADRIDAE			
<i>Charadrius dubius</i>	Corriere piccolo	M reg. W reg.	
<i>Charadrius hiaticula</i>	Corriere grosso	M reg, W reg	
<i>Charadrius alexandrinus</i>	Fratino	M reg, W reg,	
<i>Pluvialis apricaria</i>	Piviere dorato	M reg. W irr	
<i>Pluvialis squatarola</i>	Pivieressa	M reg. W irr.	
<i>Vanellus vanellus</i>	Pavoncella	M reg. W reg	
SCOLOPACIDAE			
<i>Calidris alba</i>	Piovanello tridattilo	M reg. W reg	
<i>Calidris minuta</i>	Gambecchio	M reg. W reg	
<i>Calidris ferruginea</i>	Piovanello	M reg. ?	
<i>Calidris maritima</i>	Piovanello violetto	A	
<i>Calidris alpina</i>	Piovanello pancianera	M reg. W reg	
<i>Philomachus pugnax</i>	Combattente	M reg.	
<i>Lymnocyrtus minimus</i>	Frullino	M reg. W reg.	
<i>Gallinago gallinago</i>	Beccaccino	M reg. W reg	
<i>Scolopax rusticola</i>	Beccaccia	M reg. W reg	
<i>Limosa limosa</i>	Pittima reale	M reg.	
<i>Numenius arquata</i>	Chiurlo	M reg. W reg.	
<i>Tringa erythropus</i>	Totano moro	M reg. W reg. ?	
<i>Tringa totanus</i>	Pettegola	M reg. W reg	
<i>Tringa stagnatilis</i>	Albastrello	M irr.?	
<i>Tringa nebularia</i>	Pantana	M reg. W reg	
<i>Tringa ochropus</i>	Piropiro culbianco	M reg.?	

<i>Tringa glareola</i>	Piropiro boschereccio	M reg.?	
<i>Actitis hypoleucos</i>	Piropiro piccolo	M reg. W reg.	
<i>Arenaria interpres</i>	Voltapietre	M reg.?	
LARIDAE			
<i>Larus melanocephalus</i>	Gabbiano corallino	M reg. ?	
<i>Larus minutus</i>	Gabbianello	M reg ?.	
<i>Larus ridibundus</i>	Gabbiano comune	. M reg. W reg.	
<i>Larus genei</i>	Gabbiano roseo	M reg. W irr.	
<i>Larus audouinii</i>	Gabbiano corso	Irreg. M reg.	
<i>Larus fuscus</i>	Zafferano	M reg. W reg	
<i>Larus cachinnans</i>	Gabbiano reale mediterr.	R certa	
STERNIDAE			
<i>Gelochelidon nilotica</i>	Sterna zampenere	M reg.	
<i>Sterna sandvicensis</i>	Beccapesci	M reg. W reg	
<i>Sterna hirundo</i>	Sterna comune	M reg.	
<i>Chlidonias hybridus</i>	Mignattino piombato	M reg.	
<i>Sterna albifrons</i>	Fratricello	M reg.	
<i>Chlidonias niger</i>	Mignattino	M reg.	
<i>Chlidonias leucopterus</i>	Mignattino alibianche	M reg.	
ALCIDAE			
<i>Fratercula arctica</i>	Pulcinella di mare	A	
COLUMBIFORMES			
COLUMBIDAE			
<i>Columba livia</i>	Colombo torraio	R certa	
<i>Columba palumbus</i>	Colombaccio	R certa, M reg. W reg.	
<i>Streptopelia decaocto</i>	Tortora dal collare	R certa	
<i>Streptopelia turtur</i>	Tortora	R certa, M reg.	
CUCULIFORMES			
CUCULIDAE			
<i>Clamator glandarius</i>	Cuculo dal ciuffo	M irreg ?	
STRIGIFORMES			
TYTONIDAE			
<i>Tyto alba</i>	Barbagianni	R certa	
STRIGIDAE			
<i>Otus scops</i>	Assiolo	R certa, M reg. W reg	
<i>Athene noctua</i>	Civetta	R certa	
CAPRIMULGIFORMES			
CAPRIMULGIDAE			
<i>Caprimulgus europaeus</i>	Succiapapre	R certa, M reg.	
APODIFORMES			
APODIDAE			
<i>Apus apus</i>	Rondone	R certa, M reg.	
<i>Apus pallidus</i>	Rondone pallido	R certa, M reg.	
<i>Apus melba</i>	Rondone alpino	R certa, M reg.	
CORACIIFORMES			
ALCEDINIDAE			

<i>Alcedo attui</i>	Martin pescatore	M reg. W reg.	
MEROPIIDAE			
<i>Merops apiaster</i>	Gruccione	R certa, M reg.	
CORACIIDAE			
<i>Coracias garrulus</i>	Ghiandaia marina	M reg.	
UPUPIDAE			
<i>Upupa epops</i>	Upupa	R certa, M reg. W reg.	
PICIFORMES			
PICIDAE			
<i>Jinx torquilla</i>	Torcicollo	R poss?, M reg.	
<i>Picoides (=Dendrocopos) major</i>	Picchio rosso maggiore	R certa	
PASSERIFORMES			
ALAUDIDAE			
<i>Melanocorypha calandra</i>	Calandra	R poss	
<i>Lullula arborea</i>	Tottavilla	R c erta	
<i>Calandrella brachydactyla</i>	Calandrella	R poss, M reg	
<i>Alauda arvensis</i>	Allodola	R certa	
HIRUNDINIDAE			
<i>Riparia riparia</i>	Topino	M reg.	
<i>Ptyonoprogne rupestris</i>	Rondine montana	R certa, M reg.	
<i>Hirundo rustica</i>	Rondine	R certa, M reg.	
<i>Hirundo daurica</i>	Rondine rossiccia	M reg.?	
<i>Delichon urbica</i>	Balestruccio	R certa. M reg.	
MOTACILLIDAE			
<i>Anthus campestris</i>	Calandro	R certa, M reg.	
<i>Motacilla flava</i>	Cutrettola	M reg.	
<i>Motacilla cinerea</i>	Ballerina gialla	M reg.	
<i>Motacilla alba</i>	Ballerina bianca	M reg- W reg.	
TROGLODYTIDAE			
<i>Troglodytes troglodytes</i>	Scricciolo	R certa	
PRUNELLIDAE			
<i>Prunella modularis</i>	Passera scopaiola	M reg- W reg.	
TURDIDAE			
<i>Erithacus rubecola</i>	Pettiroso	M reg. W reg.	
<i>Luscinia megarhynchos</i>	Usignolo	M reg.	
<i>Phoenicurus ochruros</i>	Codiroso spazzacamino	M reg. W reg.	
<i>Phoenicurus phoenicurus</i>	Codiroso	M reg.	
<i>Saxicola rubetra</i>	Stiaccino	M reg.?	
<i>Saxicola torquata</i>	Saltimpalo	R certa	
<i>Oenanthe oenanthe</i>	Culbianco	M reg.	
<i>Oenanthe hispanica</i>	Monachella	M reg.?	
<i>Monticola solitarius</i>	Passero solitario	R certa	
<i>Turdus torquatus</i>	Merlo dal collare	M reg. W reg.	
<i>Turdus merula</i>	Merlo	R certa M reg. W reg.	
<i>Turdus philomelos</i>	Tordo bottaccio	M reg. W reg.	

<i>Turdus iliacus</i>	Tordo sassello	M reg. W reg.	
SYLVIDAE			
<i>Cettia cettii</i>	Usignolo di fiume	R certa, M reg. W reg.	
<i>Cisticola juncidis</i>	Beccamoschino	R certa	
<i>Acrocephalus scirpaceus</i>	Cannaiola	R certa, M reg.	
<i>Acrocephalus arundinaceus</i>	Cannareccione	R certa, M reg.	
<i>Sylvia sarda</i>	Magnanina sarda	R certa, M reg. W reg.	
<i>Sylvia undata</i>	Magnanina	R certa, M reg. W reg.	
<i>Sylvia conspicillata</i>	Sterpazzola di Sardegna	R poss, M reg.	
<i>Sylvia cantillans</i>	Sterpazzolina	R poss?, M reg.	
<i>Sylvia melanocephala</i>	Occhiocotto	R certa, M reg. W reg.	
<i>Sylvia atricapilla</i>	Capinera	R certa, M reg. W reg.	
<i>Phylloscopus bonelli</i>	Lui bianco	M reg.	
<i>Phylloscopus sibilatrix</i>	Lui verde	M reg.	
<i>Phylloscopus collybita</i>	Lui piccolo	M reg. W reg.	
<i>Phylloscopus trochilus</i>	Lui grosso	M reg.	
<i>Regulus ignicapillus</i>	Fiorrancino	R certa	
MUSCICAPIDAE			
<i>Muscicapa striata</i>	Pigliamosche	R certa, M reg.	
<i>Ficedula albicollis</i>	Balia dal collare	M reg. ?	
<i>Ficedula hypoleuca</i>	Balia nera	M reg.	
PARIDAE			
<i>Parus caeruleus</i>	Cinciarella	R certa	
<i>Parus major</i>	Cinciallegra	R certa	
ORIOLOIDAE			
<i>Oriolus oriolus</i>	Rigogolo	M reg.	
LANIIDAE			
<i>Lanius collurio</i>	Averla piccola	M reg.	
<i>Lanius senator</i>	Averla capirossa	R certa, M reg.	
CORVIDAE			
<i>Garrulus glandarius</i>	Ghiandaia	R certa	
<i>Corvus monedula</i>	Taccola	R certa	
<i>Corvus corone</i>	Cornacchia	R certa	
<i>Corvus corax</i>	Corvo imperiale	R certa.	
STURNIDAE			
<i>Sturnus unicolor</i>	Storno nero	R certa	
<i>Sturnus vulgaris</i>	Storno	M reg. W reg.	
PASSERIDAE			
<i>Passer hispaniolensis</i>	Passero di Sardegna	R certa	
<i>Passer montanus</i>	Passera mattugia	R certa	
FRINGILLIDAE			
<i>Fringilla coelebs</i>	Fringuello	R certa, M reg. W reg.	
<i>Serinus serinus</i>	Verzellino	R certa	

<i>Carduelis chloris</i>	Verdone	R certa, M reg. W reg.	
<i>Carduelis carduelis</i>	Cardellino	R certa, M reg. W reg.	
<i>Carduelis spinus</i>	Lucarino	M reg. W reg.	
<i>Carduelis cannabina</i>	Fanello	R certa, M reg, W reg	
<i>Coccothraustes coccothraustes</i>	Frosone	M reg.? W reg.?	
EMBERIZIDAE			
<i>Emberiza cirlus</i>	Zigolo nero	R certa	
<i>Miliaria calandra</i>	Strillozzo	R certa	

Tab 1. Elenco delle specie di uccelli migratrici, svernanti e nidificante nel Parco Naturale Regionale di Porto Conte (1975-2010).

In totale sono state rilevate 188 specie (53,9% del totale delle specie sarde) di cui 83 nidificanti, 2 specie si sono estinte dal territorio del Parco di Porto Conte (Falco pescatore e Cavaliere d'Italia). Settantatre (73) sono migratrici e svernanti regolari, sette (7) migratrici regolari e svernanti irregolari, una (1) specie è migratrice e svernante irregolare, sessantotto (6) specie sono migratrici regolari, tre (3) specie sono migratrici irregolari e due (2) specie sono accidentali.

Centoventi specie sono Non-Passeriformes e 70 Passeriformes. I Non-Passeriformes comprendono 17 Ordini e 32 Famiglie. I Passeriformes comprendono 17 Famiglie.

L' indice Non Passeriformes/Passeriformes pari a 1,7 risulta essere un valore molto elevato che sta a significare un buon indicatore della complessità del popolamento ornitico e un'elevata qualità ambientale. Molte delle specie di Non-Passeriformes sono rapaci migratori; trovandosi questa categoria sistematica ai vertici di catene trofiche complesse, la loro presenza sta a significare una buona qualità ambientale.

L'elevato numero di specie migratrici e svernanti conferma l'importanza del territorio del Parco di Porto Conte per la migrazione e la sosta invernale grazie alla elevata diversità ambientale e alla grande disponibilità alimentare durante i periodi freddi.

Cinquantaquattro (154) specie sono incluse nell'All. 1 Direttiva 409/79.

Centocinque (105) sono incluse tra le specie SPEC (vedi tabella 2) e costituiscono il 55,8% del totale delle specie censite. Tre specie (0,2% del totale SPEC) appartengono alla categoria SPEC 1 (specie globalmente minacciate o dipendenti da interventi di conservazione o con insufficienti informazioni disponibili). Sedici specie (15,2% del totale SPEC) appartengono alla categoria SPEC 2 (specie con uno status di conservazione sfavorevole) e col 50% delle popolazioni concentrate in Europa. Cinquantuno specie (48,6% del totale SPEC) appartengono alla categoria SPEC 3 (specie con uno status di conservazione sfavorevole e non concentrate in Europa) ed infine trentacinque specie (33,3% del totale SPEC) appartengono alla categoria SPEC 4 (specie con uno status di conservazione favorevole e con il 50% della popolazione concentrata in Europa).

NOME SCIENTIFICO	NOME ITALIANO	SPEC 1	SPEC 2	SPEC 3	SPEC 4
AVES					
PROCELLARIFORMES					
PROCELLARIIDAE					
<i>Calonectris diomedea</i>	Berta maggiore		Orange		
<i>Puffinus yelkouan</i>	Berta minore mediterranea				Blue
HYDROBATIDAE					
<i>Hydrobates pelagicus</i>	Uccello delle tempeste		Orange		
PELECANIFORMES					
PHALACROCORACIDAE					
<i>Phalacrocorax aristotelis desmaresti</i>	Marangone dal ciuffo				Blue
CICONIIFORMES					
ARDEIDAE					
<i>Botaurus stellaris</i>	Tarabuso			Yellow	
<i>Ixobrychus minutus</i>	Tarabusino			Yellow	
<i>Nycticorax nycticorax</i>	Nitticora			Yellow	
<i>Ardeola ralloides</i>	Sgarza ciuffetto			Yellow	
<i>Ardea purpurea</i>	Airone rosso			Yellow	
CICONIIDAE					
<i>Ciconia nigra</i>	Cicogna nera			Yellow	
<i>Ciconia ciconia</i>	Cicogna		Orange		
THERESKIORNITHIDAE					
<i>Platalea leucorodia</i>	Spatola		Orange		
<i>Plegadis falcinellus</i>	Mignattaio			Yellow	
PHOENICOPTERIDAE					
<i>Phoenicopterus ruber</i>	Fenicottero			Yellow	
ANSERIFORMES					
ANATIDAE					
<i>Anas acuta</i>	Codone			Yellow	
<i>Anas querquedula</i>	Marzaiola			Yellow	
<i>Netta rufina</i>	Fistione turco			Yellow	
<i>Aythya ferina</i>	Moriglione				Blue
<i>Aythya nyorca</i>	Moretta tabaccata	Green			
ACCIPITRIFORMES					
ACCIPITRIDAE					
<i>Pernis apivorus</i>	Falco pecchiaiolo				Blue
<i>Milvus milvus</i>	Nibbio reale				Blue
<i>Milvus milvus</i>	Nibbio reale			Yellow	
<i>Gyps fulvus</i>	Grifone			Yellow	
<i>Circaetus gallicus</i>	Biancone			Yellow	
<i>Circus cyaneus</i>	Albanella reale			Yellow	
<i>Circus pygargus</i>	Albanella minore				Blue
PANDIONIDAE					
<i>Pandion haliaetus</i>	Falco pescatore			Yellow	
FALCONIFORMES					

FALCONIDAE					
<i>Falco naumanni</i>	Grillaio				
<i>Falco tinnunculus</i>	Gheppio				
<i>Falco vespertinus</i>	Falco cuculo				
<i>Falco peregrinus</i>	Pellegrino				
GALLIFORMES					
PHASIANIDAE					
<i>Alectoris barbara</i>	Pernice sarda				
<i>Coturnix coturnix</i>	Quaglia				
GRUIFORMES					
RALLIDAE					
<i>Porphyrio porphyrio</i>	Pollo sultano				
CHARADRIFORMES					
RECURVIROSTRIDAE					
<i>Recurvirostra avocetta</i>	Avocetta				
BURHINIDAE					
<i>Burhinus oedicephalus</i>	Occhione				
CHARADRIDAE					
<i>Charadrius alexandrinus</i>	Fratino				
<i>Pluvialis apricaria</i>	Piviere dorato				
SCOLOPACIDAE					
<i>Calidris alpina</i>	Piovanello pancianera				
<i>Scolopax rusticola</i>	Beccaccia				
<i>Limosa limosa</i>	Pittima reale				
<i>Numenius arquata</i>	Chiurlo				
<i>Tringa totanus</i>	Pettegola				
<i>Tringa glareola</i>	Piropiro boschereccio				
LARIDAE					
<i>Larus melanocephalus</i>	Gabbiano corallino				
<i>Larus audouinii</i>	Gabbiano corso				
<i>Larus minutus</i>	Gabbianello				
<i>Larus fuscus</i>	Zafferano				
STERNIDAE					
<i>Gelochelidon nilotica</i>	Sterna zampenere				
<i>Sterna sandvicensis</i>	Beccapesci				
<i>Sterna albifrons</i>	Fratichello				
<i>Chlydonias hybridus</i>	Mignattino piombato				
<i>Chlydonias niger</i>	Mignattino				
ALCIDAE					
<i>Fratercula arctica</i>	Pulcinella di mare				
COLUMBIFORMES					
COLUMBIDAE					
<i>Columba palumbus</i>	Colombaccio				
<i>Streptopelia turtur</i>	Tortora				
CUCULIFORMES					
CUCULIDAE					
STRIGIFORMES					

TYTONIDAE					
<i>Tyto alba</i>	Barbagianni			Yellow	
STRIGIDAE					
<i>Otus scops</i>	Assiolo		Orange		
<i>Athene noctua</i>	Civetta			Yellow	
CAPRIMULGIFORMES					
CAPRIMULGIDAE					
<i>Caprimulgus europaeus</i>	Succiacapre		Orange		
CORACIIFORMES					
ALCEDINIDAE					
<i>Alcedo atthis</i>	Martin pescatore			Yellow	
MEROPIDAE					
<i>Merops apiaster</i>	Gruccione			Yellow	
CORACIIDAE					
<i>Coracias garrulus</i>	Ghiandaia marina		Orange		
PICIFORMES					
PICIDAE					
<i>Jinx torquilla</i>	Torcicollo			Yellow	
PASSERIFORMES					
ALAUDIDAE					
<i>Melanocorypha calandra</i>	Calandra			Yellow	
<i>Lullula arborea</i>	Tottavilla		Orange		
<i>Calandrella brachydactyla</i>	Calandrella			Yellow	
<i>Alauda arvensis</i>	Allodola			Yellow	
HIRUNDINIDAE					
<i>Riparia riparia</i>	Topino			Yellow	
<i>Hirundo rustica</i>	Rondine			Yellow	
MOTACILLIDAE					
<i>Anthus campestris</i>	Calandro			Yellow	
TURDIDAE					
<i>Erithacus rubecola</i>	Pettirosso				Blue
<i>Luscinia megarhynchos</i>	Usignolo				Blue
<i>Phoenicurus phoenicurus</i>	Codirosso		Orange		
<i>Saxicola rubetra</i>	Stiaccino				Blue
<i>Saxicola torquata</i>	Saltimpalo			Yellow	
<i>Oenanthe hispanica</i>	Monachella		Orange		
<i>Turdus torquatus</i>	Merlo dal collare				Blue
<i>Monticola solitarius</i>	Passero solitario			Yellow	
<i>Turdus merula</i>	Merlo				Blue
<i>Turdus philomelos</i>	Tordo bottaccio				Blue
<i>Turdus iliacus</i>	Tordo sassello				Blue
SYLVIDAE					
<i>Acrocephalus scirpaceus</i>	Cannaiola				Blue
<i>Sylvia sarda</i>	Magnanina sarda				Blue
<i>Sylvia undata</i>	Magnanina		Orange		
<i>Sylvia cantillans</i>	Sterpazzolina				Blue
<i>Sylvia melanocephala</i>	Occhiocotto				Blue
<i>Sylvia atricapilla</i>	Capinera				
<i>Phylloscopus sibilatrix</i>	Lui verde				Blue

4.4 Ricchezza faunistica degli habitat (n° totale di specie riproductenti)

Come si può vedere dalla tabella 3, gli habitat con maggior numero di specie sono risultati i boschi di conifere (rimboschimenti) e le formazioni sclerofile sempreverdi con 47 specie ciascuna (2 specie di Anfibi, 3 specie di rettili, 32 specie di Uccelli, 10 specie di mammiferi), la macchia mediterranea con 40 specie (2 specie di Anfibi, 7 specie di Rettili, 16 specie di Uccelli e 15 specie di Mammiferi), le praterie secche con 38 specie (1 specie di Anfibi, 4 specie di Rettili, 25 specie di Uccelli e 8 specie di Mammiferi), seguiti dai coltivi con 31 specie, dalla macchia/pascolo con 27 specie, e dalle zone umide con 26 specie e dalle falesie con 24 specie. Seguono alcuni habitat con valori compresi tra 22 e 4 specie.

Va evidenziato che per quanto riguarda la comunità faunistica delle dune si è fatto riferimento alla porzione delle stesse prive di vegetazione arbustiva ed arborea.

I valori ottenuti confermano quanto già ampiamente descritto in bibliografia e cioè che la diversità specifica delle popolazioni soprattutto d'uccelli è direttamente proporzionale alla complessità della struttura della vegetazione, specialmente per quanto riguarda la stratificazione verticale.

Habitat	N° specie	Anfibi	Rettili	Uccelli	Mam.
Falesie marine e scogliere	24		5	18	1
Dune e spiagge sabbiose costiere (senza vegetazione o con comunità di erbe annuali)	13		7	4	2
Caverne e grotte	10			4	6
Zone umide	26	3	4	17	2
Invasi di ritenuta	13	3	2	7	1
Corsi d'acqua e loro alveo	22	3	2	15	2
Zone rocciose (dell'interno)	18		5	12	1
Gariga costiera	4		2	2	
Formazioni sclerofille sempreverdi	47	2	3	32	10
Macchia mediterranea	40	2	7	16	15
Macchia – pascolo/pascolo-macchia	27		2	21	4
Boschi di conifere (pinete di pini mediterranei)	47	2	2	33	10
Praterie secche (pascoli)	38	1	4	25	8
Coltivi (seminativi)	31	1	4	21	5

Tab. 3. n° di specie riproductenti (ricchezza faunistica) in ciascuno dei 14 habitat individuati nell'area di studio.

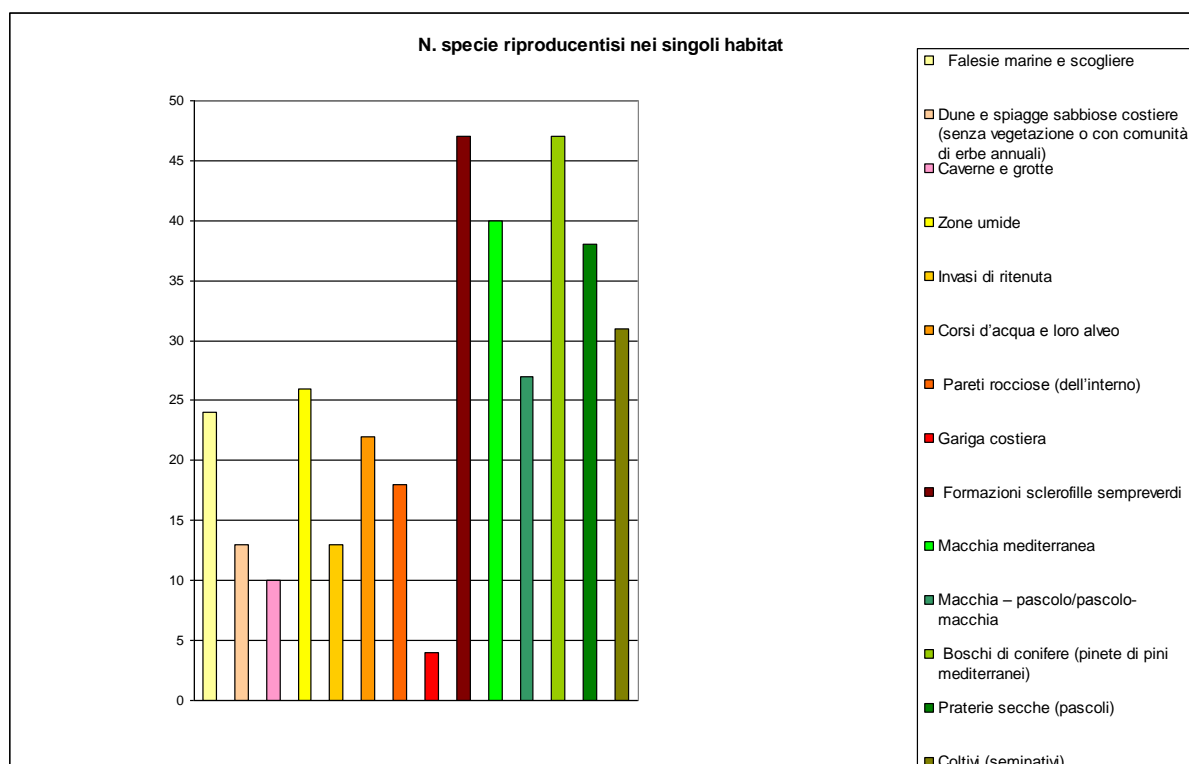


Fig 4. Ricchezza delle comunità ornitologiche nidificanti in ciascun habitat rilevato.

4.5 Numero di specie minacciate per habitat

Nel paragrafo precedente è stata calcolata la ricchezza faunistica totale di ciascun habitat, in quello presente vengono esposti i risultati relativi alla ricchezza faunistica degli habitat prendendo in considerazione solo le specie riprodottrici appartenenti alla Classe degli Uccelli incluse nell'Allegato 1 della Direttiva 409/79 e alla categoria SPEC 1 SEPC 2, SPEC 3 e delle Classi degli Anfibi, Rettili e Mammiferi incluse nell'All. 2 della Direttiva 43/92.

I risultati, esposti nella tabella seguente, evidenziano che le falesie marine e piccole isole con 12 specie è quello con il maggior numero di specie minacciate, seguito dai pascoli-macchia/macchia-pascoli con 11 specie, dalle praterie secche e dalla macchia mediterranea con 10 specie ciascuna, dalle zone umide e dai coltivi con 9 specie ciascuna, dalle caverne e grotte, dalle formazioni sclerofile sempreverdi e dai boschi di conifere con 8 specie ciascuna. Infine seguono cinque habitat con un numero inferiore tra 7 e 2 specie.

Habitat

Falesie marine e piccole isole
 Dune e spiagge sabbiose costiere (senza vegetazione o con comunità di erbe annuali)
 Caverne e grotte
 Zone umide
 Invasi di ritenuta
 Corsi d'acqua e loro alveo
 Zone rocciose (dell'interno)
 Gariga costiera
 Formazioni sclerofille sempreverdi
 Macchia mediterranea
 Macchia – pascolo/pascolo-macchia
 Boschi di conifere (pinete di pini mediterranei)
 Praterie secche (pascoli)
 Coltivi (seminativi)

N° specie	% rispetto alla ricchezza totale
12	50
6	46,1
8	80
9	34,6
3	23,1
7	31,8
7	38,9
2	50
8	17
10	25
11	40,7
8	17
10	26,3
9	29

Tab. 4. N° di specie comprese nell'All. 1 della Direttiva 409/79 e appartenenti alla categoria SPEC 1, 2 e 3 e nell'All. 2 della Direttiva 43/92 riproducendosi nei 14 habitat individuati nell'area di studio.

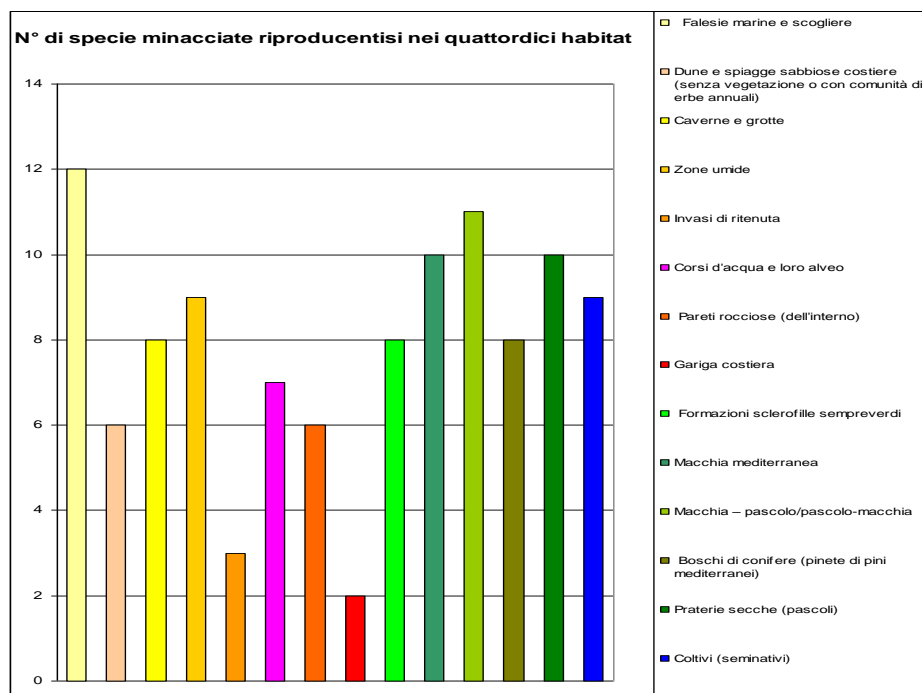


Fig 5. N. specie minacciate (Allegato I Dir. 409/79, categorie 1, 2, 3 SPEC e All. 2 . Dir. 43/92)

4.6 Valore conservazionistico delle specie (Anfibi, Rettili, Uccelli e Mammiferi) riproducetesi

Al fine di dare un peso all'importanza conservazionistica di ciascuna delle specie riproducetesi nell'area, sono stati attribuiti, a ciascuna di esse, punteggi sintetici secondo il seguente criterio:

Status di conservazione MON

Specie minacciate	5
Specie vulnerabili:	4
Specie a più basso rischio:	3

Status di conservazione EUR

Specie minacciate:	4
Specie vulnerabili:	3
Specie rare:	2
Specie in declino:	1
Specie a più basso rischio:	0,5

Status di conservazione I

Specie in pericolo critico:	3
Specie minacciate:	2
Specie vulnerabili:	1

Status di conservazione SAR

Specie in pericolo critico:	2
Specie minacciate:	1
Specie vulnerabili:	0,5

Status di conservazione Parco Porto Conte

Specie in pericolo critico:	1
Specie minacciate:	0,5
Specie vulnerabili	0,25

I punteggi ottenuti (vedi tabella 5) non tengono conto dello status riproduttivo (riproduzione certa, probabile e possibile) delle specie a cui gli stessi sono stati attribuiti. Tali punteggi, quindi, rappresentano il valore in se di ciascuna specie senza alcuna correlazione con l'area di studio.

Punteggio	Specie
0	Geco verrucoso, Tarantola mauri tanica, Lucertola campestre, Lucertola tiliguerta, Luscengola, Gongilo, Biacco, Biscia viperina Tuffetto, Germano reale, Gallinella d'acqua, Folaga, Cavaliere d'Italia, Gabbiano reale, Tortora dal collare, Colombaccio, Cuculo, Rondone, Rondone pallido, Rondone maggiore, Upupa, Torcicollo, Upupa, Picchio rosso maggiore, Calandra, Rondine montana, Balestruccio, Scricciolo, Usignolo di fiume, Merlo, Beccamoschino, Cannaiola, Cannareccione, Magnanina sarda, Sterpazzola di Sardegna, Sterpazzolina, Occhiocotto, Capinera, Fiorrancino, Cinciarella, Cinciallegra, Ghiandaia, Taccola, Cornacchia, Corvo imperiale, Storno nero, Passera sarda, Passera mattugia, Fringuello, Verzellino, Verdone, Cardellino, Fanello, Cardellino, Zigolo nero, Strillozzo., Riccio, Mustiolo, Coniglio selvatico, Topo selvatico, Topo norvegico, Ratto nero, Topolino domestico, Volpe sarda, Martora sarda, Donnola sarda, Cinghiale e Daino
1	Discoglossio sardo, Algiroide nano, Sparviere corso, Poiana, Gheppio, Pernice sarda, Piccione selvatico, Tortora selvatica, Barbagianni, Civetta, Assiolo, Succiacapre, Gruccione, saltimpalo, Pigliamosche, Crocidura rossiccia
1,5	Lepre sarda, Gatto selvatico.
2	Rospo smeraldino, Raganella, Falco di palude,
2,5	Berta minore
3	Testuggine marginata, Marangone dal ciuffo, Tarabusino, Quaglia, Porciglione, Calandrella, Tottavilla, Allodola, Calandro, Passero solitario, magnanina,
3,50	Airone rosso, Pellegrino
4	Tarantolino, Rinolofo maggiore,
4,5	Averla capirossa,
5	Berta maggiore , Grifone,
5,5	Miniottero,
6	Testuggine d'acqua, Occhione
6,5	Gabbiano corso
7	Uccello delle tempeste
7,5	Pollo sultano
9,50	Quercino sardo
10	Testuggine comune
10,5	Rinolofo di Mehery
11,5	Vespertilio di capaccini
12	Rinolofo minore.

Tab 5. Ordinamento delle specie sulla base del proprio Valore conservazionistico assoluto

Pertanto, al fine di assegnare a ciascuna specie riproducentesi un valore di conservazione che sia corrispondente al reale peso che ciascuna di esse ha nell'area, si è proceduto a moltiplicare per 1 il punteggio di ciascuna specie la cui riproduzione è risultata certa, per 0,5 per quello delle specie la cui riproduzione è

risultata probabile e per 0,25 il punteggio delle specie la cui riproduzione è risultata possibile.

I valori ottenuti sono riportati nella tabella 6.

Punteggio	Specie
0	Geco verrucoso, Tarantola mauri tanica, Lucertola campestre, Lucertola tiliguerta, Luscengola, Gongilo, Biacco, Biscia viperina Tuffetto, Germano reale, Gallinella d'acqua, Folaga, Cavaliere d'Italia, Gabbiano reale, Tortora dal collare, Colombaccio, Cuculo, Rondone, Rondone pallido, Rondone maggiore, Upupa, Torcicollo, Upupa, Picchio rosso maggiore, Calandra, Rondine montana, Balestruccio, Scricciolo, Usignolo di fiume, Merlo, Beccamoschino, Cannaiola, Cannareccione, Magnanina sarda, Sterpazzola di Sardegna, Sterpazzolina, Occhiocotto, Capinera, Fiorrancino, Cinciarella, Cinciallegra, Ghiandaia, Taccola, Cornacchia, Corvo imperiale, Sturno nero, Passera sarda, Passera mattugia, Fringuello, Verzellino, Verdone, Cardellino, Fanello, Cardellino, Zigolo nero, Strillozzo., Riccio, Mustiolo, Coniglio selvatico, Topo selvatico, Topo norvegico, Ratto nero, Topolino domestico, Volpe sarda, Martora sarda, Donnola sarda, Cinghiale e Daino
0,5	Falco di palude
0,75	Calandrella
1	Discoglossa sarda, Algiroide nano, Sparviere corso, Poiana, Gheppio, Pernice sarda, Piccione selvatico, Tortora selvatica, Barbaglianni, Civetta, Assiolo, Succiacapre, Gruccione, Saltimpalo, Pigliamosche, Crocidura rossiccia
1,5	Testuggine marginata, Tarabusino, Lepre sarda, Gatto selvatico.
1,75	Airone rosso
2	Rospo smeraldino, Raganella
2,5	Berta minore
3	Marangone dal ciuffo, Quaglia, Porciglione, Tottavilla, Allodola, Calandro, Passero solitario, Magnanina,
3,50	Pellegrino
4	Tarantolino, Rinolofo maggiore,
4,5	Averla capirossa,
5	Berta maggiore, Grifone,
5,5	Miniottero,
6	Testuggine d'acqua, Occhione
6,5	Gabbiano corso
7	Uccello delle tempeste
7,5	Pollo sultano
9,50	Quercino sardo
10	Testuggine comune
10,5	Rinolofo di Mehery
11,5	Vespertilio di capaccini
12	Rinolofo minore.

Tab 6. Peso di ciascuna specie nidificante nell'area di studio

Sulla base dei risultati ottenuti si è operata una suddivisione in 5 intervalli di diversa ampiezza del range in cui varia il Valore conservazionistico di ciascuna specie. Si sono ottenuti i seguenti 5 livelli di Valore di conservazione:

0 -1,75	Valore conservazionistico basso
2 – 3,5	Valore conservazionistico significativo
4 – 5,5	Valore conservazionistico importante
6 – 7,5	Valore conservazionistico elevato
9,5 – 12	Valore conservazionistico molto elevato

4.6.1 Specie a valore conservazionistico molto elevato.

Delle cinque specie a valore conservazionistico molto alto, quattro sono Mammiferi (Rinolofo di Mehery, Quercino, Vespertilio di capaccini, Rinolofo minore) e una appartiene alla Classe dei Rettili (Testuggine comune). Tre specie (Rinolofo di Mehery, Vespertilio di capaccini, Rinolofo minore) sono strettamente legate alle caverne e grotte, una (Testuggine comune) alla macchia mediterranea e ai sistemi dunari ed una (Topo quercino) alle formazioni sclerofile sempreverdi, alla macchia mediterranea e ai boschi di conifere.

4. 6.2 Specie a valore conservazionistico elevato

In totale sono cinque le specie appartenenti a questa categoria. Quattro specie appartengono alla Classe degli Uccelli, una alla Classe dei Rettili. Due specie (Gabbiano corso e Uccello delle tempeste) sono legate alle falesie e alle piccole isole e alle caverne e grotte. Una (Occhione) alle zone umide, macchia-pascolo, praterie secche e coltivi. Due specie (Testuggine d'acqua e Pollo sultano) sono legata alle zone umide, invasi e ai corsi d'acqua.

4. 6.3 Specie a valore conservazionistico importante

In totale sei specie appartengono a questa categoria. Tre specie sono Uccelli, una appartiene alla Classe dei Rettili ed una alla Classe dei Mammiferi. Una specie (Grifone) è strettamente legata per la sua riproduzione alle falesie. Due specie alle grotte (Rinolofo maggiore e Miniottero), una specie (Tarantolino) è legata a diversi habitat tra cui le falesie e le piccole isole e le Zone rocciose dell'interno e una specie (Averla capirossa) legata alle zone a macchia/pascolo, praterie secche e coltivi, .

4.6.4 Specie a valore conservazionistico significativo

In totale dodici specie appartengono a questa categoria di conservazione, Due specie sono Anfibi, dieci sono Uccelli.

Tre specie (Rospo smeraldino, Raganella e Porciglione) sono legate alle zone umide, una specie (Marangone dal ciuffo) alle falesie e piccole isole, una specie (Passero solitario) alle falesie, piccole isole e zone rocciose dell'interno, due specie (Magnanina e Tottavilla) prevalentemente alle zone a macchia, tre specie (Quaglia, Allodola e Calandro) sono legate soprattutto alle zone aperte

come la macchia-pascolo, coltivi e le praterie secche, una specie (Pellegrino) alle falesie, alle piccole isole e alle zone rocciose dell'interno..

4.6.5 Specie a valore conservazionistico basso

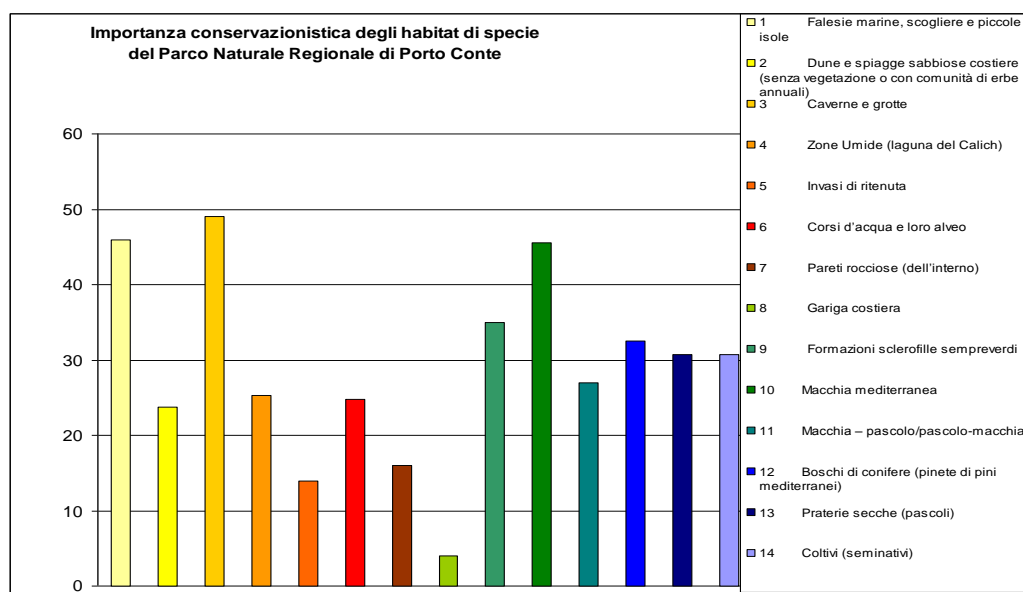
Vengono prese in considerazione solo le specie con punteggio maggiore di 0. In totale 23 specie (1 Anfibio, 1 Rettile, 18 Uccelli e 3 Mammiferi) appartengono a questa categoria di conservazione.

4.7 Valore conservazionistico degli habitat

Allo scopo di calcolare il livello di interesse faunistico e conservazionistico degli habitat riproduttivi individuati nell'area di studio, è stato elaborato un sistema di valutazione basato sulla somma dei singoli Valori conservazionistici delle specie che si riproducono negli habitat. Tale sistema ha portato alla stesura di una graduatoria dell'importanza conservazionistica dei 14 habitat (tabella 7).

Habitat	Valore
1 Falesie marine, scogliere e piccole isole	46
2 Dune e spiagge sabbiose costiere (senza vegetazione o con comunità di erbe annuali)	23,75
3 Caverne e grotte	49
4 Zone Umide (laguna del Calich)	25,25
5 Invasi di ritenuta	14
6 Corsi d'acqua e loro alveo	24,74
7 Zone rocciose (dell'interno)	16
8 Gariga costiera	4
9 Formazioni sclerofille sempreverdi	35
10 Macchia mediterranea	45,5
11 Macchia – pascolo/pascolo-macchia	27
12 Boschi di conifere (pinete di pini mediterranei)	32,5
13 Praterie secche (pascoli)	30,75
14 Coltivi (seminativi)	30,75

Tab 7. Livelli del Valore di conservazione degli habitat



Sulla base dei risultati ottenuti si è operata una suddivisione in 5 intervalli di diversa ampiezza del range in cui varia il Valore conservazionistico di ciascun habitat. Si sono così ottenuti i seguenti 5 livelli di Valore di conservazione:

- > 0 - 14 Valore conservazionistico basso
- 16 – 24,75 Valore conservazionistico significativo
- 25,25 – 27 Valore conservazionistico importante
- 30,75 – 35 Valore conservazionistico elevato
- > 40 Valore conservazionistico molto elevato

4.7.1 Habitat con valore conservazionistico “molto elevato”

Gli ambienti cavernicoli, presenti soprattutto nelle zone carsiche del promontorio di Capo Caccia e P.ta Giglio, sono caratterizzati da una comunità faunistica costituita da sole 10 specie di cui 8 minacciate a livello comunitario, mediterraneo ed europeo.

Le falesie marine e scogliere ospitano una comunità faunistica fortemente specializzata costituita da 24 specie riproductentisi di cui 12 minacciate a livello comunitario, mediterraneo ed europeo. In particolare le popolazioni di Berta maggiore, Uccello delle tempeste, Marangone dal ciuffo e Falco pellegrino per la loro consistenza numerica rivestono importanza comunitaria e mediterranea.

Le zone a macchia ospitano una comunità costituita da 40 specie di cui 10 minacciate a livello comunitario ed europeo

4.7.2 Habitat con valore conservazionistico “elevato”

Formazioni sclerofille sempreverdi ospitano una comunità faunistica costituita da 47 specie riproductentisi di cui 8 minacciate.

Le aree rimboscate, prevalentemente a *Pinus* sp.p, presentano una comunità faunistica costituita da 47 specie di cui 8 minacciate a livello comunitario ed europeo.

I seminativi ospitano una comunità faunistica molto simile a quella dei pascoli ma con un numero inferiore di specie. In totale sono state rilevate 31 specie di cui 9 minacciate.

I pascoli

Ospitano una comunità faunistica strettamente legata alle zone semi steppiche costituita da 38 specie nidificanti di cui 10 minacciate a livello comunitario ed europeo..

4.7.3 Habitat con valore conservazionistico “importante”

Le zone a macchia – pascolo/pascolo-macchia ospitano una comunità legata sia ai pascoli che alla macchia mediterranea costituita da 27 specie di cui 11 minacciate a livello comunitario ed europeo.

Le zone umide sono caratterizzate da una comunità faunistica costituita da 26 specie di cui 9 minacciate.

4.7.4 Habitat con valore conservazionistico “significativo”

I corsi d’acqua presentano una comunità faunistica costituita da 22 specie di cui 7 minacciate.

I sistemi costieri sabbiosi e dunali sono caratterizzati da una comunità faunistica poco numerosa, tredici specie in tutto, 6 delle quali minacciate.

Le aree rocciose dell’interno sono habitat caratterizzati da una comunità faunistica costituita da 18 specie di cui solo 7 minacciate a livello comunitario ed europeo.

4.7.5 Habitat con valore conservazionistico “basso”

Gli invasi di ritenuta sono caratterizzati da una comunità faunistica costituita da 13 specie di cui 3 minacciate.

La gariga costiera presente lungo tutta la costa dell’area di studio è caratterizzata da una comunità costituita da 4 specie di cui 2 minacciate.

5 CONCLUSIONI

L'Area del Parco Naturale Regionale di Porto Conte risulta avere un'importanza faunistica rilevante a livello sardo, nazionale, comunitario e, per alcune specie, a livello mediterraneo. In essa infatti sono state rilevate 121 specie riproductenti, pari al 50,2% della fauna vertebrata terrestre sarda.

A queste si aggiungono 105 specie migratrici, svernanti ed estivanti che si aggiungono alle 88 specie nidificanti. Tre specie, Uccello delle tempeste, Berta maggiore e Marangone dal ciuffo, per la consistenza numerica delle rispettive popolazioni nidificanti rivestono importanza a livello mediterraneo e comunitario. Diverse specie tra quelle che si riproducono nel Parco sono minacciate a livello sardo, italiano, europeo e mondiale, tra queste 20 sono comprese nell'Allegato 1 della Direttiva 409/79, e 12 sono incluse nell'All. 2 della Direttiva 43/92.

La Classe degli Uccelli, in particolare, comprende 105 specie minacciate a livello europeo (specie SPEC) di cui 3 specie sono SPEC 1, 16 sono SPEC 2 e cinquantuno sono SPEC 3.

L'elevata percentuale dei non Passeriformes, corrispondente al 63,8% di tutte le specie rilevate, fornisce una prima indicazione sulla eterogeneità ambientale dell'area in studio, infatti secondo Farina (1984) l'incidenza della componente non-Passeriformes di una certa comunità ornitica può essere un valido indicatore della complessità strutturale di una determinata area.

Una specie, il Grifone, è gravemente minacciata d'estinzione nell'area di studio.

Gli habitat con la Ricchezza faunistica più elevata sono quelli caratterizzati da una elevata stratificazione vegetale, mentre quelli con il Valore conservazionistico più alto sono le falesie, le grotte e le zone a macchia mediterranea.

6 BIBLIOGRAFIA

- AA.VV., 1993 - Censimenti invernali degli uccelli acquatici nelle zone umide della Sardegna. Regione Autonoma della Sardegna (Assessorato della Difesa dell'Ambiente - Comitato Regionale Faunistico), I.V.R.A.M. e Associazione per il Parco Molentargius Saline Poetto.
- AA.VV., 1994 - Censimenti invernali degli uccelli acquatici nelle zone umide della Sardegna. Regione Autonoma della Sardegna (Assessorato della Difesa dell'Ambiente - Comitato Regionale Faunistico), I.V.R.A.M. e Associazione per il Parco Molentargius Saline Poetto.
- AA.VV., 1995 - Censimenti invernali degli uccelli acquatici nelle zone umide della Sardegna. Regione Autonoma della Sardegna (Assessorato della Difesa dell'Ambiente - Comitato Regionale Faunistico), I.V.R.A.M. e Associazione per il Parco Molentargius Saline Poetto.
- AA.VV., 1996 - Censimenti invernali degli uccelli acquatici in Sardegna, 1996 (gennaio-febbraio-marzo) - Rapporto finale. Regione Autonoma della Sardegna (Assessorato della Difesa dell'Ambiente - Comitato Regionale Faunistico), I.V.R.A.M. e Associazione per il Parco Molentargius Saline Poetto.
- AA.VV., 1997 - Censimento invernale degli uccelli acquatici nelle zone umide della Sardegna. Regione Autonoma della Sardegna (Assessorato della Difesa dell'Ambiente - Comitato Regionale Faunistico), I.V.R.A.M. e Associazione per il Parco Molentargius Saline Poetto.
- AA.VV., 1998 - Censimento invernale degli uccelli acquatici nelle zone umide della Sardegna. Regione Autonoma della Sardegna (Assessorato della Difesa dell'Ambiente - Comitato Regionale Faunistico), I.V.R.A.M. e Associazione per il Parco Molentargius Saline Poetto.
- AA.VV., 1999 - Censimento invernale degli uccelli acquatici nelle zone umide della Sardegna. Regione Autonoma della Sardegna (Assessorato della Difesa dell'Ambiente - Comitato Regionale Faunistico), I.V.R.A.M. e Associazione per il Parco Molentargius Saline Poetto.
- AA.VV. 2003-05 Censimento invernale degli uccelli acquatici nelle zone umide della Sardegna. Regione Autonoma della Sardegna (Assessorato della Difesa dell'Ambiente - Comitato Regionale Faunistico) Dipartimento di Zoologia e I.V.R.A.M.
- Baccetti N., Farronato I., Randi E., Spina F., Torre A. 1988 "Contributo allo status dell'uccello delle tempeste, *Hydrobates pelagicus*, in Italia". Riv. Ital.Ornit., Milano, 58 (3-4): 197-198
- Bendini L., 1985. Lista sistematica codificata delle specie ornitiche italiane. Bollettino dell'Attività di Inanellamento, 2 (suppl.).
- Blasco, J.C. & J.L. Gonzales, 1992. Libro Rojo de los Vertebrados de España.
- Boano G., 1977. Proposta di una classificazione degli habitat ad uso ornitologico. In Brichetti e Gariboldi, Manuale Pratico di Ornitologia. Edagricole.
- Brichetti P., Massa B., 1997 - Check-list degli uccelli italiani aggiornata al dicembre 1995. in Brichetti P. & Gariboldi A. (red.) "Manuale pratico di ornitologia", Edagricole: 238-258.

- Brichetti P. 1992 - Moretta tabaccata *Aythya nyroca*. In: Brichetti P., De Franceschi P., Baccetti N. (Eds.) - Fauna d'Italia Vol. XXIX. Aves. I Gaviidae-Phasianidae. Calderini, Bologna.
- Brichetti P., Guyot I., Monbailliu X. & Torre A. 1992. Marangone dal ciuffo. In Fauna d'Italia - Uccelli. Editors Brichetti P., De Franceschi P. e Baccetti N. Calderini Ed.
- Bulgarini F., E. Calvario, F. Fraticelli, F. Petretti & S. Sarrocco, 1988. Libro Rosso degli Animali d'Italia. Vertebrati. WWF Italia, Roma
- Burfield, I. & van Bommel, F. 2004. *Birds in Europe: population estimates, trends and conservation status*. Birdlife International, Cambridge.
- Burnham, K. P., Anderson, D. J. & Laake, J. L., 1980. Estimation of density from line transect sampling of biological populations. *Wildlife Monographs* 72.
- Cramp S., Simmons K.E.L. (Eds.) 1977 - The Birds of the Western Palearctic. 1. Ostrich to Ducks. Oxford University Press. Oxford. 722 pp
- Farina A., 1984 Habitat use and structure of a bird community. *Atti II Cong. naz. Soc. Italiana di Ecologia*, 5:679-686. Edizioni Zara, Parma.
- Faticenti F., Deiana P., Farris G.A., Arru A., Chessa L., Torre A. 1978 "Lo stagno del Calich. Rilievi preliminari sulla microflora, sull'ittiofauna e sull'avifauna". *Boll. Soc. Sarda Sci. Nat.*, Vol. XVII, pp.109-158
- Fornassari L., E. De Carli, L. Bottoni & R. Massa 1998. A method for establishing bird conservation value at a landscape level. *Bird Conservation International*, 7: 81-97.
- Hagemajier W.J.M., Blair M.J., 1997 - The EBCC Atlas of European Breeding Birds. Their distribution and abundance. T. & A.D. Poyser.
- Groombridge B. (ed.), 1993 - 1994 IUCN Red List of Threatened Animals. Gland.
- Grimmet, R.F.A. & T.A. Jones, 1989. Important Bird Areas in Europe. Norfolk.
- Meschini E., Frugis S. (eds.), 1993 - Atlante degli uccelli nidificanti in Italia. *Suppl. Ric. Biol. Selvaggina*, XX: 1-344.
- Monbailliu X. & Torre A., 1988 "Avifauna dell'Isola dell'Asinara" *Naturalista Siciliano*, Vol. XII (suppl.), pp. 193-195
- Pala M. & Torre A., 1988. Resoconto annuale dei vertebrati terrestri della Sardegna". *Boll.Soc.Sarda SCI. Nat.*, Vol. XXVI: 167-176
- Peterson R., Mountfort G., Hollom P.A.D. (Eds.) 1988 - Guida degli Uccelli d'Europa. Franco Muzzio Editore, Padova.
- Schenk, H. & A. Torre, 1986: Breeding Distribution, Numbers and Conservation of Seabirds in Sardinia, 1978-85. In: Medmaravis & X. Monbailliu (Eds.), *Mediterranean Marine Avifauna, Population Studies and Conservation*: 449-463. Berlin.
- Schenk H. & Torre A. 1988. L'avifauna nidificante della fascia costiera della Sardegna, comprese le isole circum-sarde". *Naturalista Siciliano*, Vol. XII (suppl.), pp. 187-192
- Schenk H., 1995. Status faunistico e di conservazione dei vertebrati (*Amphibia*, *Reptilia*, *Aves*, *Mammalia*) riproductentisi in Sardegna, 1900-93: contributo preliminare. Studio gestione e conservazione della fauna selvatica in Sardegna. Edizioni del Sole: 41-95.

- Schenk H. 2003. Quadro sintetico dello status della fauna selvatica (*Amphibia*, *Reptilia*, *Aves*, *Mammalia*) in Sardegna. Con particolare riferimento all'avifauna degli agroecosistemi: 1-62. PSR-Sardegna. Agricosunting S.P.A, Assessorato Agricoltura, RAS.
- Torre A. 1979. Censimento autunnale degli uccelli acquatici non Passeriformes in alcuni laghi e stagni della Sardegna Nord-Occidentale". Boll.Soc. Sarda Sci. Nat., Vol. XVIII, pp. 191-203
- Torre A. ,1980. Osservazioni *sull'avifauna della Nurra*. Boll. Soc. Sarda Sci Nat., Vol. XIX, pp. 141/170
- Torre A. 1981 "Osservazioni sull'avifauna della Laguna del Calich e considerazioni sulle possibili conseguenze degli interventi di bonifica". Boll. Soc. Sarda Sci Nat., Vol. XX, pp. 79-96
- Torre A.1988 Efectes sobre l'avifauna dels treballs de sanejament a la llacuna de l'Alguer: ed Calich. Actes de Tretzè congres de metges i biòlegs de llengua catalana.
- Torre A., Cossu S., 1990 - Resoconto annuale dei Vertebrati terrestri della Sardegna: 1988-1989. Boll. Soc. Sarda Sci. Nat., 27: 135-145.
- Torre A. 1996 "L'avifauna que nidifica en el terme de l'Alguer: problemes de gestió i de conservació". Llibres d'actes. Quinzè Congrès de Metges i Biòlegs de Llengua Catalana. Lleide, 30 octubre – 2 novembre, 1996
- Torre A. 1991 "Indicatori di dimensioni delle comunità faunistiche e valori ambientali". in "Le dimensioni ambientali della pianificazione urbana". G.Maciocco (a cura di). F.Angeli Editore, Milano
- Torre A.. 2001. La fauna dei vertebrati terrestri del sito d'importanza comunitaria Lago Baratz – Porto Ferro. In: Baratz: la didattica e i biotopi. Amministrazione Comunale di Sassari.
- Tucker G.M., Heath M.F., 1994 - Birds in Europe: their Conservation Status. Cambridge, U.K.: BirdLife International (BirdLife Conservation Series No. 3).
- Tucker G.M. & M. I. Evans, 1997. Habitats for Birds in Europe. A Conservation strategy for the Wider Environment. BirdLife Conservation Series N. 6 Cambridge.